

Samen werken aan veiligheid en vertrouwen



Regionaal Beleidsplan 2015-2018 Eenheid Den Haag

Vastgesteld in het Regionaal Bestuurlijk Overleg van
de eenheid Den Haag op 20 november 2014

Opgesteld door het Regionaal Samenwerkingsverband Integrale Veiligheid

INHOUDSOPGAVE

➤	Leden Regionaal Bestuurlijk Overleg	3
➤	1. Inleiding	4
➤	2. Gezamenlijke missie	5
	2.1 Werken aan Veiligheid en Vertrouwen	6
	2.2 Gezamenlijke veiligheidsstrategie	7
	2.3 Wie doet wat	8
➤	3. Criminaliteits- en veiligheidsbeeld 2013 regionale eenheid Den Haag	9
	3.1 Veiligheidsmonitor 2013	11
➤	4. Gezamenlijke prioriteit Geweld	12
	4.1 Aanpak Geweld (algemeen)	13
	4.2 Aanpak Overvallen en straatroof	14
	4.3 Aanpak Uitgaansgeweld	15
	4.4 Aanpak Huiselijk geweld	16
	4.5 Aanpak Geweld in het maatschappelijk verkeer	17
	4.6 Aanpak Geweld (samenvatting)	19
➤	5. Gezamenlijke prioriteit Woninginbraak	20
	5.1 Aanpak Woninginbraak (algemeen)	21
	5.2 Aanpak Woninginbraak, Heling en Mobiel banditisme	22
	5.3 Aanpak Woninginbraak (samenvatting)	23
➤	6. Gezamenlijke prioriteit Jeugdoverlast en Jeugdcriminaliteit	24
	6.1 Aanpak Jeugdoverlast en Jeugdcriminaliteit	25
	6.2 Aanpak Jeugdoverlast en Jeugdcriminaliteit (samenvatting)	26
➤	7. Gezamenlijke prioriteit Ondernijning	27
	7.1 Aanpak Ondernijning	28
	7.2 Aanpak Outlaw Motorcycle Gangs	30
	7.3 Aanpak Mensenhandel en Prostitutie	30
	7.4 Aanpak Hennepteelt	31
	7.5 Aanpak Fraude	31
	7.6 Aanpak Ondernijning (samenvatting)	32
➤	8. Gezamenlijke prioriteit Overlast en Maatschappelijke onrust	33
	8.1 Aanpak Drugserelateerde overlast	34
	8.2 Aanpak Hulpverlening/ GGZ	35
	8.3 Aanpak Terugkeer delinquenten	36
	8.4 Aanpak Polarisatie&radicalisering	36
	8.5 Aanpak Discriminatie	37
	8.6 Aanpak Evenementen en jaarwisseling	38
	8.7 Aanpak Overlast en Maatschappelijke onrust (samenvatting)	39
➤	9. Landelijke, gemeenschappelijke veiligheidsagenda	40
	9.1 Aanpak Cybercrime	41
	9.2 Aanpak Kinderporno	42
➤	10. Sterkteverdeling	43
	10.1 Sterkteverdeling districten en basisteams	44

LEDEN REGIONAAL BESTUURLIJK OVERLEG



Alphen a.d. Rijn
wnd. T.P.J.
Bruinsma



Bergambacht
wnd. A. van Erk



Bodegraven-
Reeuwijk
C. van der Kamp



Delft
G.A.A. Verkerk



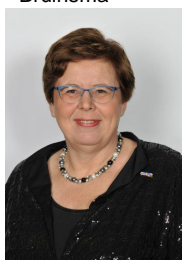
Den Haag
J.J. van Aartsen



Gouda
M. Schoenmaker



Hillegom
wnd. J. Broekhuis



Kaag en Braas-
sem K.M. van der
Velde - Menting



Katwijk
J. Wielen



Leiden
H.J.J. Lenferink



Leiderdorp
L.M. Driessen-
Jansen



Leidschendam-
Voorburg J.W.
van der Sluijs



Lisse
wnd. A.W.M.
Spruit



Midden-Delfland
A.J. Rodenburg



Nederlek
B.F.A. van der
Kluit - de Groot



Nieuwkoop
F. Buijserd



Noordwijk
wnd. J.P.J.
Lokker



Noordwijkerhout
G. Goedhart



Oegstgeest
wnd. J.B. Waaijer



Openbaar
Ministerie
H.C.D. Korvinus



Ouderkerk
wnd. J. de Prieëlle



Pijnacker-
Nootdorp
F. Ravestein



Rijswijk
M.J. Bezuijen



Schoonhoven
wnd. A. F.
Bonthuis



Teylingen
G.C.J. Breuer



Vlist wnd. A.Z.
Evenhuis-
Meppelink



Voorschoten
J.M. Staatsen



Waddinxveen
H.P.L. Cremers



Wassenaar
J. Th. Hoekema



Westland
J. van der Tak



Zoetermeer
Ch.B. Aptroot



Zoeterwoude
E.G.E.M.
Bloemen



Zuidplas
K.J.G. Kats



Politie, Eenheid
Den Haag
P. van Musscher

1. INLEIDING

Namens alle burgemeesters en de Hoofdofficier van Justitie in de eenheid Den Haag is het mij een genoegen dit Regionaal Beleidsplan (RBP) 2015-2018 aan te bieden.

Dit beleidsplan bevat de gezamenlijke doelstellingen van politie, de 32 gemeenten in de eenheid en het OM op het gebied van de sociale veiligheid. Het gaat hier om onze gezamenlijke, regionale prioriteiten voor de jaren 2015-2018, die gebaseerd zijn op de lokale prioriteiten en de afspraken met het OM. Ook bevat het plan een regionale uitwerking van de landelijke, gemeenschappelijke veiligheidsagenda. Deze is ingebracht door de regioburgemeesters en het college van Procureurs-generaal en vastgesteld door de minister van Veiligheid en Justitie. Conform wettelijk kader bevat het RBP tevens de verdeling van de beschikbare politiesterke over de onderdelen van de regionale eenheid (art. 39 Politiewet 2012).

De politie staat in de periode 2015-2018 voor een bijzondere opgave: het in werking brengen van de Nationale Politie. In 2015 worden alle medewerkers geplaatst op hun nieuwe werkplek en zijn de nieuwe robuuste basisteams en districten formeel een feit. In de looptijd van dit RBP zal nog hard gewerkt worden aan nieuwe werkwijzen en het optimaliseren van de nieuwe inrichting, wat de nodige tijd en energie zal vergen van alle politiemedewerkers. Ook andere partners in de veiligheidsketen staan voor nieuwe opgaven die veel aandacht vragen. Zo hebben de gemeenten onder meer te maken met de decentralisatie van de jeugdzorg en de zorg aan langdurig zieken en ouderen.

Dergelijke ontwikkelingen mogen er niet toe leiden dat onze aandacht voor de veiligheid buiten en het vertrouwen van de burger verslapt. Het afgelopen jaar zijn goede resultaten geboekt en die willen we graag vasthouden. Dit vereist nauwe samenwerking op lokaal niveau tussen politie, openbaar ministerie en gemeenten, waaronder een goede aansluiting tussen de zorg- en strafrechtketen. Sociale en fysieke veiligheid gaan hand in hand. Hieraan geven we uiting door de samenwerking binnen de veiligheidsregio's, met partners zoals de brandweer, GHOR en ambulancezorg, te versterken.

Belangrijke voorwaarden voor een effectieve aanpak zijn ruimte voor lokale regie en maatwerk. De aanpak van onze prioriteiten wordt met elkaar bepaald op basis van gedeelde informatie en gezamenlijke analyse.

Het RBP helpt ons om de gezamenlijke doelstellingen voor de periode 2015-2018 en de verwachtingen over en weer helder te hebben. Via de districtscolleges is geïnteriseerd op welke punten het lopende RBP (2013-2014) een bijstelling dan wel aanvulling behoeft. Tevens is zoveel mogelijk recht gedaan aan de actualiteit en de speerpunten uit de nieuwe collegeprogramma's. Conform wettelijk kader zijn de gemeenteraden gehoord over het plan. Het RBP is vastgesteld in het Regionaal Bestuurlijk Overleg (RBO) van 20 november 2014.

In het RBP 2015-2018 wordt onder meer ingegaan op grote fenomenen die op de veiligheidspartners afkomen, zoals polarisatie en radicalisering. Nadere uitwerking in activiteiten per jaar, waarbij tevens recht wordt gedaan aan de actualiteit, vindt plaats door het 'Regionale Samenwerkingsverband Integrale Veiligheid' (RSIV) van de eenheid Den Haag, in opdracht van - en ter vaststelling door het RBO. Het RSIV is een samenwerkingsverband van gemeenten, OM en politie. In opdracht van het RBO richt het zich op basis van het RBP op het produceren van praktische handvatten, formats en tools, waarmee de deelnemende partners hun voordeel kunnen doen. Het vertalen van de ambities uit het RBP en het (al dan niet) implementeren van de binnen het RSIV ontwikkelde producten vindt op lokaal niveau plaats. Het primaat voor de veiligheidszorg ligt immers op lokaal niveau. Uitgangspunt is dat de regionale kaders die geschetst worden in dit RBP, ten dienste staan van de versterking van de lokale veiligheid. De gezamenlijke prioriteiten worden dan ook alleen op hoofdlijnen uitgewerkt. Per prioriteit is gezocht naar de gemene delers in de aanpak, die voor alle partners van belang zijn.

De in het RBP benoemde gezamenlijke prioriteiten zullen niet in alle gemeenten dezelfde mate van urgentie kennen. De gemeenten kiezen voor een aanpak die toegesneden is op de lokale situatie. In de gemeentelijke veiligheidsplannen kunnen uiteraard ook afspraken worden gemaakt over andere thema's dan de regionale en landelijke prioriteiten. Een deel van de politiecapaciteit is altijd beschikbaar voor de lokale problematiek, ook als deze niet regionaal of landelijk tot prioriteit is benoemd.

Jozias van Aartsen, regioburgemeester

2. GEZAMENLIJKE MISSIE

Het Regionaal Beleidsplan 2015-2018 is een plan van de gemeenten, Openbaar Ministerie (OM) en de politie in de regionale eenheid Den Haag. De gezamenlijke missie van deze drie partijen is:

“In het werkgebied van de regionale eenheid Den Haag werken gemeenten, Openbaar Ministerie en politie samen met ketenpartners en burgers aan Veiligheid en Vertrouwen.”

De veiligheidspartners (gemeenten, politie en OM) dragen elk vanuit hun eigen specifieke verantwoordelijkheid en positie bij aan de realisatie van de gezamenlijke doelen. De gemeenten voeren de regie op het lokale veiligheidsbeleid; ze hebben de taak om “lokale daadkracht” binnen het veiligheidsnetwerk te organiseren. Hiertoe worden, in samenwerking met partners, lokale integrale veiligheidsplannen opgesteld. Gemeenten zijn ook verantwoordelijk voor het beleid op het gebied van onder andere jeugd, verkeer, wonen en welzijn. Een belangrijke sleutel om veiligheidsproblemen slagvaardig aan te pakken, ligt in de bundeling van interventies op de diverse beleidsterreinen.

Door de werelden van gezin, school en straat met elkaar te verbinden, kunnen we veiligheidsproblemen effectief en bij de oorsprong aanpakken.

Vanuit zijn verantwoordelijkheid voor de opsporing en vervolging van strafbare feiten draagt het OM bij aan een veilige en rechtvaardige samenleving. Het strafrecht is hierin van betekenis door correctie en afkeuring van crimineel gedrag en herstel van de geleden schade.

De politie is uniek vanwege haar geweldsmonopolie en beschikbaarheid (24/7) als frontlinieorganisatie in het publieke domein. Door continu alert te zijn op signalen uit de samenleving en deze te delen in het veiligheidsnetwerk, kan goed worden ingespeeld op hetgeen de samenleving van ons vraagt.

Gezamenlijk stellen we ons ten doel om te doen wat nodig is in de aanpak van onveiligheid. Als we keuzes moeten maken, geven we voorrang aan de problemen die de burger het meeste raken. De kracht van onze veiligheidssturing ligt in onze ‘bottom up’ benadering; beginnend bij de problemen in wijken en buurten.

Onze keuzes zijn onlosmakelijk verbonden met het gebied waarin we werken; de veiligheidszorg is lokaal verankerd.

De gezamenlijke prioriteiten op regionaal niveau betreffen veiligheidsvraagstukken die in het merendeel van de gemeenten spelen, waarop een gezamenlijke integrale aanpak noodzakelijk is en waarvoor bestuurlijk draagvlak is om hierover op regionaal niveau afspraken te maken. Voor 2015-2018 is dit, in willekeurige volgorde, de aanpak van:

- ▼ **Geweld**
- ▼ **Woninginbraken**
- ▼ **Jeugdoverlast en –criminaliteit**
- ▼ **Ondermijning**
- ▼ **Overlast en maatschappelijke onrust**

Naast de lokale prioriteiten en gezamenlijke prioriteiten op regionaal niveau, geven we invulling aan de landelijke veiligheidsagenda, die gezamenlijk is opgesteld door de minister, de regioburgemeesters en het College van procureurs-generaal. Deze richt zich op de aanpak van maatschappelijke veiligheidsproblemen die zowel op landelijk als lokaal niveau spelen en waar afstemming op landelijk niveau nodig is voor een zo optimaal mogelijk resultaat. De gezamenlijke veiligheidsagenda en de prioriteiten op regionaal en lokaal niveau zijn complementair.

De realisatie van de landelijke beleidsdoelstellingen mag niet ten koste gaan van de lokale en regionale prioriteiten.

Onder de nieuwe politiewet, die per 2013 in werking is getreden, zijn de bestaande gezagsverhoudingen in stand gebleven. De burgemeesters en de hoofdofficier van justitie hebben en houden het gezag over de politie; de burgemeesters als het gaat om de handhaving van de openbare orde en veiligheid en de hoofdofficier als het gaat om de strafrechtelijke handhaving. Het lokale gezag bepaalt dus wat de politie doet. De minister van V&J stelt de gezagsdragers via zijn organisatie- en beheersverantwoordelijkheden in staat om hun gezag zo goed mogelijk uit te oefenen. De minister zorgt dus voor de juiste randvoorwaarden.

Het gezag bepaalt wat de politie doet en de minister bepaalt wat de politie kan.



2.1 WERKEN AAN VEILIGHEID EN VERTROUWEN

Gezamenlijk werken aan veiligheid

Werken aan veiligheid is nadrukkelijk de gedeelde verantwoordelijkheid van gemeenten, politie en OM, maar ook van burgers, ondernemers, politiek en maatschappelijke organisaties, zoals jeugdzorg, woningcorporaties, de geestelijke gezondheidszorg, het bedrijfsleven en de belastingdienst. Door effectief samen te werken zijn we in staat om echt het verschil te maken.

De grondhouding in de samenwerking is dat informatie wordt gedeeld en dat gezamenlijk naar de beste oplossing wordt gezocht.

Met onze aanpak willen we een antwoord geven op hetgeen ook daadwerkelijk als probleem wordt ervaren door de burger. Ons handelen is gericht op de buitenwereld, de maatschappij. Dit vraagt om een brede oriëntatie in aanpak en interventies. We willen de criminaliteit en onveiligheid voorkomen en bestrijden door middel van versterking van de gehele veiligheidsketen; proactie, preventie, preparatie, repressie en nazorg. Afhankelijk van de situatie wordt gezamenlijk bekeken welke interventies het meest passend zijn. Repressie is dus niet per definitie *het* antwoord. Op basis van gezamenlijke inzichten en informatie proberen we zoveel mogelijk achter de oorzaak van het probleem te komen en passende maatregelen te treffen. De expertise en kernkwaliteiten van de diverse partners worden optimaal benut ten behoeve van het gezamenlijk te bereiken resultaat. Iedere partij blijft verantwoordelijk voor de inzet van zijn "eigen" mensen en instrumenten en is daarop aanspreekbaar.

Onze focus in de aanpak van onveiligheid ligt op de effecten van onze inzet op de samenleving; wat merkt de burger ervan.

We streven daarbij naar wederkerige samenwerkingsrelaties; wij zijn aanspreekbaar en spreken elkaar, burgers, ondernemers en maatschappelijke partners ook aan op hun inzet. We leggen hen ook uit zij wat zelf kunnen doen en stimuleren hen om zelf een actieve bijdrage te leveren aan de veiligheidszorg. Verwachtingen worden dus over en weer uitgewisseld.

We houden elkaar scherp en communiceren helder hoe verantwoordelijkheden zijn belegd.

De afgelopen jaren is de veiligheid op niveau van de eenheid substantieel verbeterd. Mede gelet op de reorganisatie bij de politie en nieuwe opgaven voor de gemeenten, hebben we elkaar, burgers, ondernemers en maatschappelijke partners meer dan ooit nodig om dit niveau vast te

houden en de veiligheid nog verder te vergroten. De komende jaren willen we nog verder groeien in de gezamenlijke aanpak van veiligheidsproblemen. De samenwerking krijgt onder meer gestalte in het RSIV, de Veiligheidshuizen, de Veiligheidsregio's, het Regionaal Informatie - en Expertisecentrum (RIEC) en het Regionaal Platform Criminaliteitsbeheersing (RPC) Haaglanden. Deelnemers van deze samenwerkingsverbanden zijn geconsulteerd ten behoeve van dit RBP.

Werken aan vertrouwen

In een complexe samenleving waarin diverse culturen wonen, werken en leven, willen we er zijn voor iedereen, vertrouwen kweken bij alle gemeenschappen en met hen samenwerken om veiligheidsproblemen gezamenlijk aan te pakken. Vergroting van het vertrouwen van burgers, ondernemers en maatschappelijke partners leidt er toe dat zij eerder in beweging komen wanneer een beroep op hen wordt gedaan.

De begrippen Veiligheid en Vertrouwen zijn sterk met elkaar verbonden. Als het op straat niet merkbaar veilig(er) is, zal het vertrouwen in de veiligheidsorganisaties afnemen. Omgekeerd, ook al dalen mede door onze inspanningen de criminaliteitscijfers, als er geen vertrouwen is, blijft er alsnog een gevoel van onveiligheid bestaan.

Werken aan veiligheid is noodzakelijk om vertrouwen te creëren en andersom.

Omdat prestaties op het gebied van veiligheid zich niet automatisch vertalen in gevoelens van veiligheid, zullen we ook de ontwikkeling qua subjectieve veiligheid nauwgezet monitoren, bijvoorbeeld via de Veiligheidsmonitor.

Werken aan vertrouwen doen we door:

- De kwaliteit van het contact met burgers en ondernemers te verbeteren. Onze collega's in de buitendienst en frontoffice zijn onze belangrijkste ambassadeurs;
- Zichtbaar aanwezig te zijn (direct, dichtbij en daadkrachtig);
- Daadwerkelijk te doen wat we zeggen en afspreken;
- Integer, respectvol en onpartijdig te handelen, dienstbaar en servicegericht;
- Burgers en ondernemers te informeren, te consulteren en te betrekken in de aanpak van veiligheidsvraagstukken;
- Transparant te zijn over gemaakte keuzes en (wederzijdse) verantwoordelijkheden, door middel van heldere communicatie met burgers, ondernemers en partners.

2.2 GEZAMENLIJKE VEILIGHEIDSSTRATEGIE

Om de effectiviteit van onze aanpak te vergroten, voeren gemeenten, OM en politie een gezamenlijke strategie. Onze ervaring is dat gerichte acties, die voortkomen uit goede probleemanalyses en waaraan wordt bijgedragen door de hele veiligheidsketen, betrokken burgers en ondernemers, het meest succesvol zijn. Onze strategie rust op drie pijlers ('the Best of Three Worlds'), te weten: probleemgericht, informatiegestuurd en samen met burgers en ondernemers.

Probleemgericht

- Burgers, ondernemers en partners worden vroegtijdig betrokken, zowel als het gaat om de vaststelling en analyse van de problematiek, als de invulling van de aanpak.
- Op basis van een goede probleemanalyse met betrokkenheid van alle partners in de veiligheidsketen, worden relevante veiligheidsproblemen in kaart gebracht en vervolgens integraal aangepakt.
- Dit betekent een unieke combinatie van interventies (proactie, preventie, repressie, bestuurlijke maatregelen en nazorg).
- Onze focus ligt op de plekken/personen waar criminaliteit en crimineel gedrag zich concentreren (hot spots, hot shots, hot victims en hot groups).
- Daders worden persoons- en/of groepsgericht aangepakt (aanpak op maat via de veiligheidshuizen en lokale veiligheidsoverleggen).
- Het proces en het effect van de aanpak worden structureel gemonitord en geëvalueerd, zodat zo nodig tijdig bijgesteld kan worden.
- Beproefde methoden worden gecontinueerd; succes betekent dus ook volhouden.

Informatiegestuurd

- Ten behoeve van onze gezamenlijke interventiestrategie – die onder regie van de gemeente wordt uitgevoerd – wordt de informatie die binnen onze organisaties beschikbaar is, gebundeld. Onze gezamenlijke informatiepositie wordt hiermee versterkt.
- Gezamenlijk uitgangspunt is dat het delen van informatie randvoorwaardelijk is om de gezamenlijke missie uit te voeren. Waar nodig gebeurt dat op basis van een convenant.
- Vanuit onze deskundigheid attenderen we elkaar op veiligheidsproblemen en de wijze waarop deze voorkomen en aangepakt kunnen worden. Onder meer gebeurt dit door middel van de gebiedsscan van de

politie, die met betrokkenheid van OM en gemeenten wordt opgesteld.

- De politiemedewerkers en andere buitendienstmedewerkers worden continu voorzien van actuele informatie over de meldingen waar zij op af gaan.
- Technologische ontwikkelingen worden optimaal benut, zowel ter verbetering van de dienstverlening als de handhaving en opsporing (internet, social media).



Samen met burgers en ondernemers

- Onze veiligheidzorg is lokaal verankerd. De wijkagenten en de gemeentelijke handhavers hebben een belangrijke sleutelrol als meest vooruitgeschoven post in de samenleving. Zij en andere buitendienstmedewerkers zijn zichtbaar aanwezig op straat, hebben oog voor de omgeving en staan met hun voeten in de wijk.
- Signalen van burgers en ondernemers en overige straatkennis worden gedeeld binnen de samenwerkende organisaties.
- We zoeken actief de verbinding met burgers en ondernemers. Hun kennis en kunde wordt optimaal benut en we trekken gezamenlijk op, onder meer door middel van buurtgerichte communicatie, buurtveiligheidsteams, de inzet van rolmodellen, vrijwillige politie en vrijwilligers.
- Doelstelling is het aantal burgers en ondernemers dat op enige wijze betrokken is bij de veiligheidzorg, de komende jaren verder te verhogen. We willen alle groepen in de samenleving betrekken.
- Actieve en alerte burgers en ondernemers dragen in belangrijke mate bij aan de heterdaadkracht. Alle "ogen en oren" worden zo goed mogelijk benut, onder meer via social media en Burgernet.
- We verbeteren de dienstverlening, onder andere door de kwaliteit en mogelijkheden van het digitale en telefonische contact te verhogen.
- We reageren op vragen, meldingen, aangiftes of klachten en koppelen terug wat hiermee is gedaan.

2.3 WIE DOET WAT

Afhankelijk van het probleem, kan de rol van de partners verschillen. Hieronder wordt kort belicht wat de bijdrage van de diverse partners in het algemeen is. Uiteraard zijn er per prioriteit veel meer partners betrokken. In de hierna volgende hoofdstukken wordt nader ingegaan op de aanpak, waarbij ook andere partners aan de orde komen.

Burgers hebben een eigen verantwoordelijkheid in het terugdringen van criminaliteit. Hierbij kan gedacht worden aan:

- Fungeren als rolmodel voor de omgeving. Ouders hebben een opvoedende taak.
- Melding maken van verontrustende (heterdaad)situaties en aangifte doen.
- Meedenken en meekijken; reageren op verzoeken/oproepen van de veiligheidspartners (bijvoorbeeld via Burgernet, Twitter, Televisie, panels, etc.)
- Participeren in buurtpreventieteams, vrijwilligerswerk, etc.
- Deelname aan hulp/zorgtrajecten in geval van betrokkenheid bij (ernstige) delicten, mede ter voorkoming van herhaald slachtofferschap of daderschap.
- Treffen van preventieve maatregelen, o.a. om persoonlijke eigendommen te beschermen.

Ondernemers hebben er direct belang bij om een zo veilig mogelijke omgeving voor het personeel en klanten te creëren, ook voor de continuïteit van de onderneming. Dit kan bijvoorbeeld door:

- Melding te maken van verontrustende (heterdaad)situaties en aangifte te doen.
- Treffen van preventieve maatregelen.
- Toezicht te houden op verantwoord alcoholgebruik en de verkoop daarvan.
- Organiseren van extra toezicht (inzet camera's, beveiligers in winkelgebied).
- Deel te nemen aan gebiedsgerichte of collectieve aanpakken zoals Keurmerk Veilig Ondernemen en Keurmerk Veilig Uitgaan.

Gemeenten hebben de regie op het lokale veiligheidsbeleid; ze hebben de taak om "lokale daadkracht" binnen het veiligheidsnetwerk te organiseren. De gemeenten houden zich daarbij bezig met het;

- Leggen van verbinding tussen de diverse beleidsterreinen (openbare orde, zorg, welzijn, jeugd, sport, etc.)
- Coördineren van overleggen/samenwerkingsverbanden, zoals Veiligheidshuis, RSIV, etc.
- Doen uitvoeren van verdiepende probleemanalyses en onderzoeken
- Signaleren en adviseren in veiligheidsnetwerk
- Delen van informatie met partners
- Toepassen van bestuurlijke maatregelen (voorbeeld toepassing wet MBVEO, Tijdelijk Huisverbod, preventieve last onder dwangsom, etc.)
- Treffen van preventieve maatregelen (wegnemen van onveilige plekken), bijvoorbeeld d.m.v. de infrastructuur, straatverlichting, groenvoorzieningen, cameratoezicht.

- Deel te nemen aan gebiedsgerichte of collectieve aanpakken zoals Keurmerk Veilig Ondernemen en Keurmerk Veilig Uitgaan.
- Maken van afspraken met maatschappelijke partners, zoals scholen, sportverenigingen en woningcorporaties ter voorkoming van criminaliteit.
- Handhaven door inzet van boa's (op het vlak van o.a. leefbaarheid en toezicht, parkeren, leerplicht, bouwen en wonen)
- Geven van publieksvoorlichting, organiseren van informatiebijeenkomsten voor (kwetsbare) burgers en ondernemers, nazorg bij overvallen.
- Tegengaan van misbruik van legale voorzieningen (bijvoorbeeld op het vlak van vergunningverlening, infrastructuur, woonvoorzieningen, etc.) en van identiteitsfraude (bv. bij afgifte van identiteitsdocumenten).

Het Openbaar Ministerie zorgt voor opsporing en vervolging van strafbare feiten en streeft naar zichtbare, merkbare en herkenbare interventies voor slachtoffers, daders en hun omgeving. Hiertoe stelt het OM zich proactief op in de samenwerking met ketenpartners en de verbinding met de maatschappij. Bijvoorbeeld door:

- Input te leveren bij de opstelling van integrale plannen van aanpak, gebiedsscans, etc.
- Begeleiding te bieden aan slachtoffers
- Adviseren van partners over de ontwikkeling van innovatieve interventiestrategieën en het tegengaan van ongewenste gelegenheidsstructuren.
- Ontnemen van crimineel vermogen.

De politie staat voor de bescherming van de waarden van de democratie, het handhaven van de wet en is het gezag op straat. De politie verleent hulp wanneer dat nodig is en in noodsituaties grijpt zij in. Dit vertaalt zich in activiteiten zoals het;

- Houden van toezicht in de openbare ruimte, handhavend optreden.
- Opnemen van aangiften, registreren van meldingen en andere signalen.
- Verrichten van opsporingsonderzoeken.
- Het samenwerken met burgers, bijvoorbeeld in buurtpreventieteams en "de buurt bestuurt".
- Verzamelen en delen van informatie over risico's, dadergroepen en hot spots, hot times en hot shots.
- Adviseren van gemeenten en andere partners in hun voorwaardenscheppende rol.
- Persoonsgerichte aanpak van daders.
- Informatieverstrekking aan slachtoffers en nazorg aan betrokkenen van ernstige misdrijven (via familierechercheurs).
- Doorverwijzing naar hulpverlening.
- Informeren publiek, leveren van een bijdrage aan preventieactiviteiten zoals voorlichtings/ buurtbijeenkomsten.
- Ontwikkelen van innovatieve initiatieven, bijvoorbeeld ter vergroting van de heterdaadkracht.
- Opwerpen van barrières in ongewenste gelegenheidsstructuren.

3. CRIMINALITEITS- EN VEILIGHEIDSBEELD 2013 REGIONALE EENHEID DEN HAAG

In dit hoofdstuk wordt eerst een aantal kenmerken van de eenheid Den Haag geschetst. Vervolgens wordt ingegaan op het criminaliteits- en veiligheidsbeeld van de regio, waarbij gebruik wordt gemaakt van politiecijfers en van de gegevens van de Veiligheidsmonitor 2013.

Omgevingsfactoren

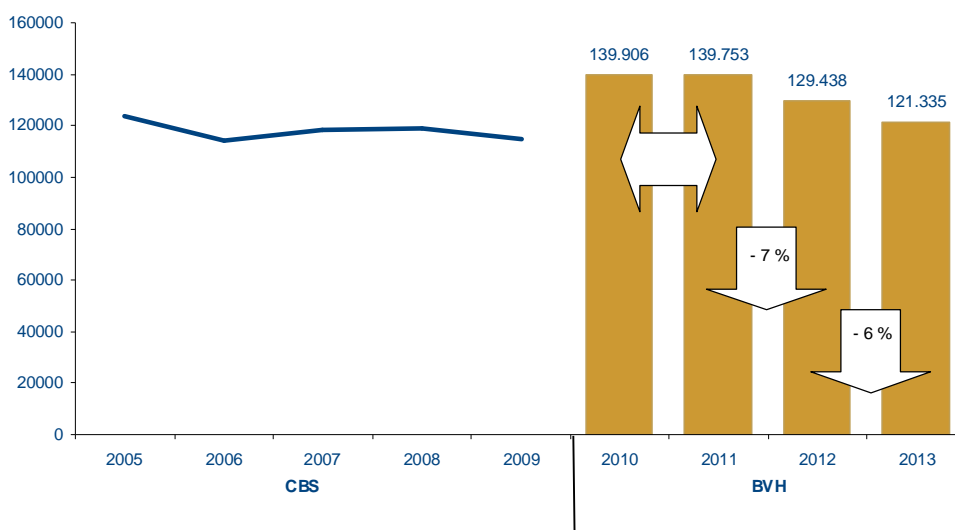
Het verzorgingsgebied van de eenheid Den Haag beslaat 1213 km², kent 32 gemeenten en heeft ruim 1,7 miljoen inwoners. De regio kent zowel stedelijk als landelijk gebied. In de grotere steden is sprake van een hoge mate van bevolkingsdichtheid, verkeersintensiteit en culturele diversiteit. In sommige wijken zijn zelfs 180 verschillende etnische groepen te onderscheiden. De kleinere, veelal groene, gemeenten in het landelijk gebied omvatten een omvangrijke sector zakelijke dienstverlening, toerisme en een uitgebreid (glas)tuinbouwcomplex.

De diverse gemeenten in de regio hebben unieke kenmerken die bijzondere aandacht vragen. Zo zijn de gemeenten Leiden en Delft typische studentensteden, hebben diverse gemeenten toeristische trekpleisters en trekken badplaatsen als Katwijk, Noordwijk en Scheveningen in de zomer veel publiek.

De grootste stad Den Haag is te typeren als hofstad, regeringsstad, diplomatiek centrum en vestigingsplaats van toonaangevende internationale instellingen. Tevens vinden in Den Haag regelmatig grote evenementen en demonstraties plaats. Dit alles vraagt om een hoge mate van operationele alertheid.

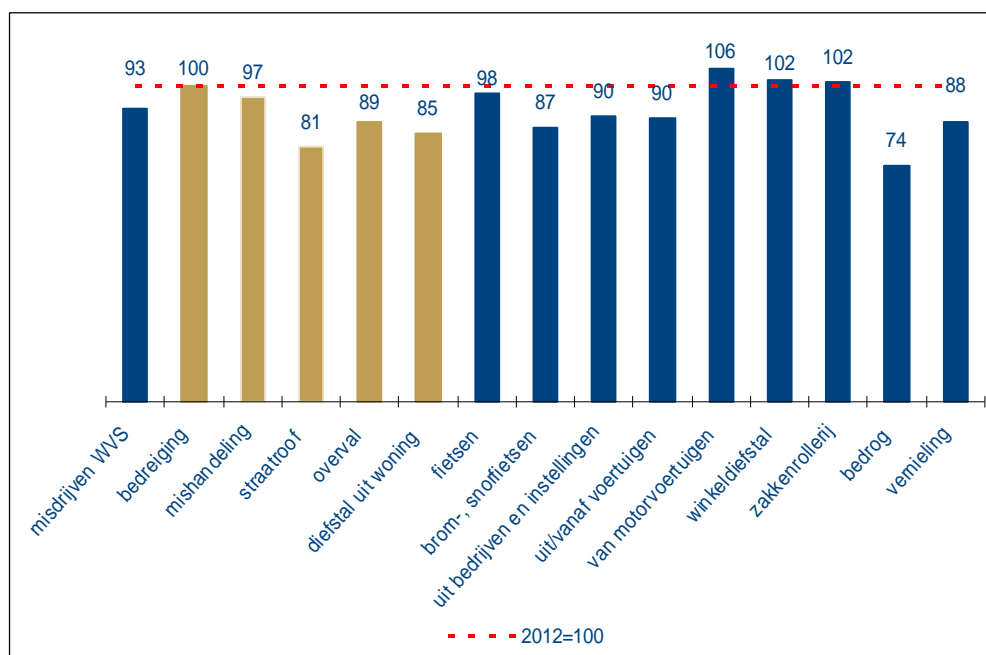
Veiligheidsbeeld

In 2013 is het aantal misdrijven binnen de eenheid Den Haag met 6% gedaald ten opzichte van 2012. In alle districten was een afname waarneembaar. Ook ten opzichte van de voorgaande jaren heeft zich een positieve ontwikkeling voorgedaan.



Noot: In verband met de overgang van CBS naar BVH en de daaruit volgende verschillen in definities, de wijze van registreren en informatiebeheer, kunnen de CBS-cijfers over de periode 2002-2009 en de BVH-cijfers vanaf 2010 niet zonder meer met elkaar worden vergeleken.

3. CRIMINALITEITS- EN VEILIGHEIDSBEELD 2013 REGIONALE EENHEID DEN HAAG



In bovenstaande grafiek komt naar voren dat in 2013 op de meeste delictsoorten een afname van het aantal delicten te zien is. Voor een uitsplitsing per district en nadere informatie over aantallen misdrijven per delictsoort, verdachtenratio's en oplossingspercentages wordt verwezen naar het Jaarverslag 2013 van de politie, eenheid Den Haag.

3.1 VEILIGHEIDSMONITOR 2013

De jaarlijkse Veiligheidsmonitor (VM) is een bevolkingsonderzoek naar onveiligheidsgevoelens, slachtofferschap, leefbaarheid in woonbuurten, overlast van buurtproblemen en het oordeel van de bevolking over het optreden van politie en gemeenten en preventiegedrag. De landelijke deelname besloeg in 2013 ruim 145.000 inwoners. Het totale aantal respondenten in de eenheid Den Haag was 22.488 burgers. In het algemeen wijken de uitkomsten over 2013 voor de eenheid Den Haag – en ook landelijk – niet af van die van de VM 2012. Hieronder worden enkele elementen uit de VM nader toegelicht.

Onveiligheidsgevoelens

Onveiligheidsgevoelens geven de *subjectieve* beleving van de (on)veiligheid door de (geïnterviewde) burgers weer. Deze vormen niet zondermeer een weerspiegeling van de ontwikkeling van de daadwerkelijk ondervonden criminaliteit en overlast. Allerlei andere factoren, zoals bijvoorbeeld de (maatschappelijke) aandacht in de media en politiek, zijn daarop immers evenzeer van invloed.

In de enquête is gevraagd of men zich *wel eens* onveilig voelt en zo ja, hoe vaak. Het aandeel inwoners van de eenheid Den Haag dat zich *wel eens* onveilig voelt, ligt in 2013 op 40,1%. Ten opzichte van 2012 (40,2%) is dit aandeel gelijk gebleven. Het aandeel inwoners dat in 2013 aangaf zich *vaak* onveilig te voelen, ligt in 2013 op 2,3%. In 2012 was dit 2,6%.

Het aandeel burgers dat zich onveilig voelt in de eigen buurt ligt aanzienlijk lager. In 2013 voelt in de eenheid Den Haag 21,4% van de inwoners zich *wel eens* onveilig en 2,2% voelt zich *vaak* onveilig in de eigen buurt. Deze uitkomsten zijn vergelijkbaar met 2012.

Ervaren overlast in de buurt

In de VM wordt naar dertien vormen van overlast gevraagd. Net als in de rest van Nederland staat in de eenheid Den Haag de ervaren verkeeroverlast bovenaan: 32,9% ervaart veel verkeeroverlast. De eenheid Den Haag scoort boven het landelijke gemiddelde voor de ervaren sociale overlast (bijvoorbeeld dronken mensen op straat, drugsgebruik of drugshandel of rondhangende jongeren). In de eenheid Den Haag ervaart 11,2% van de burgers sociale overlast in de eigen buurt (landelijk: 9,8%). Deze uitkomsten zijn in lijn met die van 2012.

Tevredenheid laatste politiecontact

Aan de respondenten is gevraagd of zij contact hebben gehad met de politie in hun woonbuurt en of zij tevreden waren over dit contact. In de eenheid Den Haag is 56,8% (zeer) tevreden over

het laatste politiecontact; in 2012 was dit 59,7%. Deze uitkomsten zijn vergelijkbaar met het gemiddelde in Nederland.

Tevredenheid over functioneren politie

Over het functioneren van de politie in het algemeen is in de eenheid Den Haag 32,8% van de burgers tevreden. Dit is hoger dan het landelijke gemiddelde (28,4%). Ten opzichte van 2012 zijn de uitkomsten vergelijkbaar. Ten aanzien van het functioneren van de politie in de buurt levert de VM eveneens een positieve uitkomst op voor de eenheid Den Haag. Bijna 29% van de inwoners van de eenheid Den Haag is in 2013 (zeer) tevreden over het functioneren van de politie in de buurt. Dit is hoger dan het Nederlandse totaal (ruim 25%).

Slachtofferschap

In 2013 zegt 21,1% van de inwoners van de eenheid Den Haag dat zij in de afgelopen twaalf maanden slachtoffer is geworden van een of meer delicten. Hiermee is het aandeel slachtoffers ten opzichte van 2012 ongeveer gelijk gebleven. Het aandeel slachtoffers is in de eenheid Den Haag wel bijna 1,5% hoger dan gemiddeld in Nederland. Als de verschillende delictcategorieën in beschouwing worden genomen, blijkt dat in de eenheid Den Haag in 2013 met name het aandeel slachtoffers van vermogensdelicten met bijna 15% iets hoger ligt dan gemiddeld in Nederland (13,7%). Ook is het aandeel slachtoffers van vandalismedelicten in de eenheid Den Haag (8%) hoger dan gemiddeld in Nederland (7,1%). De eenheid Den Haag is daarmee vergelijkbaar met de andere grootstedelijke regio's. De percentages slachtoffers van geweldsdelicten (2,3%) en cybercrime¹ (12,9%) wijken niet wezenlijk af van de landelijke percentages.

Aangiftebereidheid na slachtofferschap

In de VM is gevraagd of slachtoffers bij de politie aangifte hebben gedaan van het meest recente voorval wanneer zij slachtoffer van een misdrijf zijn geweest. Belangrijke opmerking hierbij is dat de aangiftebereidheid zoals hier weergegeven is, betrekking heeft op het samenstel van de 13 delicten die in de VM aan de orde komen. In 2013 werd in Nederland per 100 delicten in 28 gevallen aangifte gedaan bij de politie. De percentages in de grootstedelijke eenheden liggen daarbij in de buurt. Het percentage in de eenheid Den Haag is met 28,6 nagenoeg gelijk aan het landelijke percentage. Ten opzichte van 2012 is het aantal delicten waarbij er aangifte is gedaan in de eenheid Den Haag niet significant veranderd.

¹ Het gaat om (digitale) identiteitsfraude, aan- en verkoopfraude, hacken en cyberpesten.

4. GEZAMENLIJKE PRIORITEIT GEWELD

Jaarlijks wordt een groot aantal inwoners geconfronteerd met fysiek - of verbaal geweld. De aanpak van geweld in het publieke en/of private domein heeft hoge prioriteit, omdat deze vorm van criminaliteit veel impact heeft op de lichamelijke integriteit en persoonlijke levenssfeer van de directe slachtoffers, hun omgeving en de samenleving. Gemeenten, OM en politie leggen de komende jaren de focus op de aanpak van:

- Geweld in algemene zin (mishandeling, bedreiging en openlijke geweldpleging)
- Overvallen (m.n. op woningen en winkels) en straatroof (gewelddadige vermogenscriminaliteit)
- Uitgaansgeweld
- Huiselijk geweld en kindermishandeling

Naast deze prioriteiten wordt in het kader van geweld ook aandacht besteed aan geweld in het maatschappelijk verkeer, waaronder: geweld tegen functionarissen met een publieke taak, geweld in relatie tot verkeer en vervoer, geweld tegen LHBT's (lesbische vrouwen, homoseksuele mannen, biseksuelen en transgenders) en geweld in relatie tot sport.

Regionale doelstellingen geweld

Onder de noemer 'High Impact Crime' (HIC) zijn diverse vormen van geweld en vermogenscriminaliteit, zoals overvallen, straatroof, woninginbraken en huiselijk geweld, ondergebracht op de landelijke gemeenschappelijke veiligheidsagenda.

Specifiek als het gaat om overvallen en straatroven, worden integrale ambities geformuleerd. Deze worden van 'onderop' opgebouwd. Aan de hand van het lokale veiligheidsbeeld worden de beoogde resultaten door het lokale gezag geformuleerd. Vervolgens zal een landelijk opgeteld cijfer als gemeenschappelijke, landelijke ambitie worden opgenomen in de gemeenschappelijke veiligheidsagenda. Hierover wordt door de Minister gecommuniceerd aan de Kamer.

De integrale ambities kunnen alleen gerealiseerd worden als elke partner zijn bijdrage levert aan de aanpak. Dit betekent dat zowel lokaal, regionaal als landelijk gestuurd wordt op betrokkenheid bij de aanpak van alle partijen.

Op landelijk niveau worden geen afspraken gemaakt op indicatoren rond het delict geweld. Binnen de regio wordt gestreefd naar een verdere afname. Mede gelet op de resultaten die de afgelopen jaren zijn behaald (binnen het werkgebied van de eenheid Den Haag) worden de volgende doelstellingen gehanteerd voor de jaren 2015-2018:

Aantal misdrijven						
	Resultaat 2013	Doelstelling	Doelstelling	Doelstelling	Doelstelling	Doelstelling
	2013	2014	2015	2016	2017	2018
Geweld	10.871	< niveau '13	< niveau '14	< niveau '15	< niveau '16	< niveau '17
Overvallen	140	140	140	135	130	130
Straatroof	813	813	811	795	779	779

Ophelderingspercentage						
	Resultaat 2013	Doelstelling	Doelstelling	Doelstelling	Doelstelling	Doelstelling
	2013	2014	2015	2016	2017	2018
Overvallen	68%	68%	68%	68%	68%	68%
Straatroof	30%	30%	30%	30%	30%	30%

4.1 AANPAK GEWELD (ALGEMEEN)

Om geweld in algemene zin te voorkomen en te bestrijden, ondernemen de samenwerkende veiligheidspartijen diverse activiteiten. Deze worden onder de vlag van het RSIV uitgewerkt in praktische tools/handvatten. Over de toepassing hiervan wordt op lokaal niveau besloten.

Burgerparticipatie

Gezamenlijk streven is het aantal burgers en ondernemers dat op enige wijze betrokken is bij de veiligheidszorg, te vergroten. Politie, OM en gemeenten zullen hun kennis op dit vlak delen en ervaringen onderling uitwisselen.

Via (gezamenlijke) communicatie binnen de regio wordt gestimuleerd dat burgers en ondernemers zelf hun verantwoordelijkheid pakken. Good practices die binnen de eenheid of elders zijn opgedaan, zullen via het RSIV worden uitgewisseld. Indien hiervoor lokaal draagvlak bestaat, kunnen deze navolging krijgen binnen de regio. Ook wordt aansluiting gezocht bij goede initiatieven die door burgers of ondernemers zelf worden genomen, zonder de regio over te nemen.



In het kader van de versterking van de heterdaadkracht worden burgers en ondernemers gestimuleerd alert te zijn op hun omgeving en melding te doen van verontrustende situaties. Uitgelegd wordt waar men voor welke situatie terecht kan en wat er gebeurt met de melding. Vanaf 2014 belt de politie alle aangevers van overvallen, straatroof en woninginbraken terug. Een aantal gemeenten maakt gebruik van de website www.verbeterdebuurt.nl. Via deze site kunnen problemen en ideeën over de buurt (openbare ruimte) op een eenvoudige en snelle manier worden aangekaart bij de gemeente.

Voorlichting aan publiek

Politie, OM en gemeenten trekken gezamenlijk op bij het geven van voorlichting aan het publiek, zodat binnen de regio een eenduidige boodschap wordt gecommuniceerd. Op een aantal thema's worden gezamenlijke communicatieactiviteiten ontwikkeld met het doel om burgers meer inzicht te geven in de achtergrond (reden) van de inzet/ activiteiten van de veiligheidspartners en de (tolerantie)grenzen die worden gehanteerd. Ook wordt bekendheid gegeven aan het beleid rond - en de gevolgen van geweldgebruik tegen functionarissen met een publieke taak.

Naast deze gezamenlijke activiteiten worden op initiatief van de afzonderlijke veiligheidspartners ook andere (voorlichtings)activiteiten ontplooid. Bijvoorbeeld valt te denken aan informatieavonden voor specifieke groepen, zoals bewoners van wijken waar sprake is van concentratie van bepaalde vormen van criminaliteit of voorlichtingsavonden/trainingen voor ondernemers. De ervaringen en 'good practices' worden via het RSIV uitgewisseld binnen de eenheid Den Haag.

Benutting wetgeving

Op allerlei vlakken is of wordt gewerkt aan verruiming of aanscherping van wetgeving, bijvoorbeeld als het gaat om de Drank- en Horecawet, de Wet Maatregelen Bestrijding Voetbalvandalisme en Ernstige Overlast (MBVEO), de Wet Preventief Fouilleren, de Wet Wapens en Munitie, etc. De ontwikkelingen worden door de veiligheidspartners nauwgezet gevolgd. Via het RSIV wordt gedeeld wat de betekenis en meerwaarde is voor de regionale samenwerking.

Als het gaat om geweld, is in het bijzonder de (te verwachten) Wet Middelentest relevant. Hierdoor wordt het mogelijk om verdachten van geweldsdelicten te onderwerpen aan o.a. adem- en speekseltesten waarmee het gebruik van alcohol en drugs vastgesteld kan worden. Als uit de middelentest blijkt dat de verdachten zich onder invloed van alcohol of drugs hebben misdragen, wordt door het OM een passende, betekenisvolle straf geëist die aansluit bij de mogelijke achterliggende problematiek. De middelentest wordt alleen ingezet in het belang van het onderzoek en bij een verdenking van een geweldsmisdrijf waarvoor voorlopige hechtenis mogelijk is.

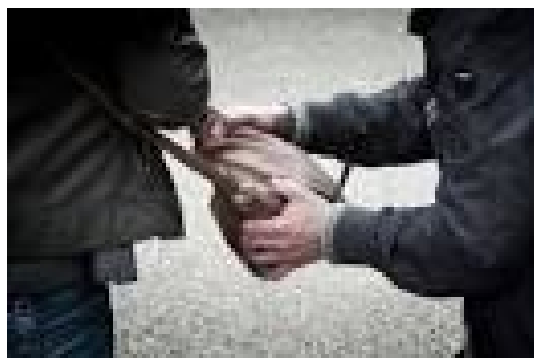
4.2 AANPAK OVERVALLEN EN STRAATROOF

Donkere dagen offensief

Van vermogensdelicten zoals overvallen en straatroof, is bekend dat deze zich met name manifesteren in de periode oktober tot maart, de zogenaamde “donkere dagen”. De veiligheidspartners stellen jaarlijks een regionaal Actieprogramma Ketenaanpak Overvalcriminaliteit oftewel “Donkere Dagen Offensief” (DDO) op. Hierin zijn de maatregelen vastgelegd die de partners nemen om het aantal overvallen en straatroven verder terug te dringen. Een integrale aanpak - via de sporen preventie, tegenhouden, opsporen en communicatie - en het vergroten van de heterdaadkracht staat hierin centraal.

Efficiënt toezicht

Voor delicten zoals overvallen en straatroof is altijd een gemotiveerde dader nodig, een bereikbaar doelwit én de afwezigheid van adequaat toezicht. Van belang is dan ook dat is voorzien in voldoende toezicht. Gemeentelijk toezicht in winkelgebieden (bijvoorbeeld door boa's of straatstewards) is vanuit preventief oogpunt van belang. Verscherpt toezicht en intensievere surveillances door de politie zijn met name cruciaal op bepaalde tijdstippen ('hottimes') en risicoplakten waar criminelen vaker toeslaan ('hotspots'). In de paragraaf overlast (hoofdstuk 8) wordt nader ingegaan op de samenwerking tussen boa's en politie.



Meer Heterdaadkracht

In geval van overvallen en straatroof, maar ook bij delicten zoals winkeldiefstal en zakkenrollerij, is van belang om de pakkans te vergroten en de veiligheid(sgevoelens) te laten toenemen. In dit kader kan lokaal lering worden getrokken uit ervaringen die binnen de eenheid of elders in het land zijn opgedaan.

Via het RSIV zullen best-practices worden uitgewisseld.

Voorbeeld: “Meer Heterdaadkracht” in het Haagse winkelcentrum De Leyweg.

Dankzij goede samenwerking tussen ondernemers, gemeente, beveiligers, politie en vrijwilligers, is sprake van meer heterdaadaanhoudingen. Het vertrouwen bij ondernemers en winkelend publiek is vergroot, wat ervoor gezorgd heeft dat hun bereidheid om misstanden te melden en aangifte te doen, is toegenomen

Afhankelijk van de lokale omstandigheden wordt een lokale integrale aanpak conform ‘the Best of Three Worlds’ bepleit, waarbij o.a. gebruik kan worden gemaakt van reeds ontwikkelde campagnes en middelen. Gebleken is namelijk dat het merendeel van de straatroven in een klein aantal gemeenten van de eenheid plaatsvindt.

Nazorg na overvallen

Slachtofferhulp Nederland, maar ook de gemeenten, politie en OM hebben een rol in de nazorg aan slachtoffers. In 2012 heeft een multidisciplinaire werkgroep, bestaande uit (o.a.) vertegenwoordigers van diverse gemeenten, Kamer van Koophandel, Hoofdbedrijfschap Detailhandel, Slachtofferhulp Nederland, politie en de verzekeringsbranche, een model ontwikkeld voor de gemeentelijke nazorg na overvallen op bedrijven en woningen. Dit is gericht op zowel de directe slachtoffers als de omwonenden of bedrijven in de omgeving. Het model is destijds bekrachtigd door het Regionaal College Haaglanden. Onder meer gaat het in op de door de gemeenten te houden slachtofferbezoeken en te organiseren informatiebijeenkomsten voor bewoners en ondernemers. Het model is inmiddels geïmplementeerd in de voormalige regio Haaglanden. In de komende beleidsperiode zullen de bevindingen met dit model worden geïnventariseerd (via het RSIV). Aan de hand van de uitkomsten hiervan en eventuele andere ervaringen in het land, zal bekeken worden welk model als voorbeeld zou kunnen dienen voor de gehele regio. Indien de zaak zich hiervoor leent, worden ondernemers in de omgeving van bedrijven die overvallen zijn, door het OM uitgenodigd voor de strafzitting. In die gevallen wordt voorafgaand uitleg gegeven door het OM over de procedure in de strafzitting en hetgeen daarvan kan worden verwacht.

4.3 AANPAK UITGAANSGEWELD

Hoewel het geweld in horecagelegenheden, winkelgebieden en andere semi-openbare gelegenheden de afgelopen jaren een daling laat zien, is er geen reden om de aandacht op dit onderwerp te laten verslappen. Zeker niet in specifieke gebieden waar de aangiftecriminaliteit is geconcentreerd en een minder positieve ontwikkeling laat zien. Inzet van de veiligheidspartners is dat uitgaan binnen de eenheid gezellig moet blijven.

Regionaal kader uitgaansgeweld

Om het uitgaansgeweld nog verder terug te dringen, wordt binnen de eenheid een regionaal kader uitgaansgeweld opgesteld (via het RSIV). Hierin zullen concrete afspraken en maatregelen worden vastgelegd ter voorkoming van een waterbedeffect ("horecatoerisme"). Bijvoorbeeld kan gedacht worden aan:

- afspraken rond sluitingstijden in gemeenten die aan elkaar grenzen of (clusters van) gemeenten die hetzelfde uitgaanspubliek aantrekken.
- regionale afspraken over de informatie-uitwisseling rond evt. te nemen lokale maatregelen, zoals collectieve horecaontzeggingen. Indien lokaal gekozen wordt voor een dergelijk instrument, moet immers voorkomen worden dat dit een negatieve uitwerking heeft op andere gemeenten. Ook kunnen regionale maatregelen worden overwogen als blijkt dat er personen zijn die in verschillende gemeenten voor problemen zorgen.

Binnen de contouren van het regionale kader worden op lokaal niveau nadere afspraken gemaakt, met betrokkenheid van (horeca)ondernemers. Deze worden naar behoefte vastgelegd in (horeca)convenanten (lokaal maatwerk). De Kwaliteitsmeter Veilig Uitgaan (KVU) kan hierbij behulpzaam zijn. Ook kan gedacht worden aan (districtelijke) bundeling van toezichtcapaciteit met het oog op de handhaving van de Drank- en Horecawet. In een aantal gemeenten binnen de regio is hiermee inmiddels ervaring opgedaan.

Regionaal kader cameratoezicht

Cameratoezicht is - mits gericht toegepast - een effectief middel bij het terugdringen van criminaliteit en overlast in de openbare ruimte. Inmiddels wordt dit instrument in diverse gemeenten toegepast. Mede gezien de kosten van aanschaf, installatie, onderhoud en

vervanging van de benodigde apparatuur en de capaciteit die met het uitkijken van camera's is gemoeid, zijn de mogelijkheden van cameratoezicht beperkt. Over de inzet van camera's en (dekking van) de daarmee gemoeide kosten, zal op niveau van de eenheid Den Haag een nieuw kader worden opgesteld. Hierin zal worden aangesloten op het landelijk referentiekader dat in ontwikkeling is en nieuw te verwachten wetgeving waardoor het bestaand gemeentelijk toezicht met vaste camera's, kan worden verruimd door ruimere toepassing van flexibel cameratoezicht (in helmen, op voertuigen of vanuit (onbemande) luchtvaartuigen). In het regionale kader zal ook worden ingegaan op technologische ontwikkelingen, zoals Automatic NumberPlate Recognition (ANPR). Over de feitelijke toepassing van cameratoezicht wordt op lokaal niveau besloten.

Uitwisseling best-practices

Verschillende gemeenten in de regio hebben een integrale aanpak "Veilig Stappen" opgesteld en/of ervaring opgedaan met acties zoals "Stappen zonder klappen". Hierbij is veelal sprake van samenwerking tussen (horeca)ondernemers, politie, gemeenten, portiers, vervoersbedrijven, etc. De ervaringen en resultaten worden via het RSIV uitgewisseld. Succesvolle projecten kunnen naar behoefte geïmplementeerd worden.

De politie maakt gebruik van het instrument uitgaansgeweld. Dit is medio 2014 uitgebracht in het kader van het Landelijke programma Aanpak Geweld. Het instrument is een vertaling van wetenschappelijke en praktische kennis naar het politiewerk op straat. Horecacoördinatoren en wetenschappers hebben het instrument ontwikkeld voor horecacoördinatoren en hun teamchefs, ter ondersteuning van de lokale aanpak van uitgaansgeweld.



4.4 AANPAK HUISELIJK GEWELD

Zoals ook beschreven in de landelijke, gemeenschappelijke veiligheidsagenda 2015-2018, komt huiselijk geweld, waaronder geweld tegen ouders en kindermishandeling, nog onvoldoende aan de oppervlakte. Onder meer moet ingezet worden op bevordering van de aangiftebereidheid, een verbetering van de registratie en verkorting van doorlooptijden.

Doorontwikkeling ketenaanpak

De komende jaren wordt ingezet op de doorontwikkeling van de ketenaanpak op het niveau van de regionale eenheid; een samenhangend aanbod van preventie, vroegsignalering, repressie, adequate opvang, hulpverlening en nazorg voor slachtoffers, plegers en omstanders. Naast gemeenten, OM en politie zijn instanties zoals de Reclassering, Steunpunt Huiselijk Geweld (SHG) en het Advies- en Meldpunt Huiselijk Geweld en Kindermishandeling (AMHK) hierin belangrijke partners. In 2015 wordt de aanpak van huiselijk geweld anders georganiseerd. Het SHG en het AMK gaan per 1 januari 2015 samen in een nieuwe organisatie genaamd 'Veilig Thuis'. Door de fusie worden de aanpak van geweld in huiselijke kring en de aanpak van kindermishandeling geïntegreerd.

Consequente toepassing huisverbod

Voor de meest kwetsbaren in de samenleving, zoals kinderen en ouderen, is het vermogen om zichzelf te beschermen tegen inbreuken op de lichamelijke en geestelijke integriteit, gering. De komende beleidsperiode wordt erop ingezet om de Wet op het tijdelijk huisverbod consequent toe te passen, ter voorkoming van nieuw huiselijk geweld (herhaling). Het huisverbod wordt niet alleen toegepast in situaties waarin recent een incident heeft plaatsgevonden, maar ook in gevallen van ernstig vermoeden van gevaar voor de veiligheid van kinderen (proactief).

Om tijdig in te spelen op signalen van kindermishandeling of geweld tegen ouders/ouders, is belangrijk dat sprake is van goede informatie-uitwisseling tussen de veiligheidspartners en instanties zoals het AMHK en Jeugdzorg. Met Jeugdzorg is (landelijk in 2007) door de politie een convenant opgesteld waardoor gegevens-uitwisseling tussen Jeugdzorg en de politie mogelijk is. Met de transitie van Jeugdzorg in 2015 is het van belang om op landelijk niveau deze gegevensuitwisseling opnieuw te borgen.

Ook artsen, verpleegkundigen, docenten en andere professionals hebben een belangrijke signalerende rol. De verplichte meldcode geweld, die per 2013 in werking is getreden, kan behulpzaam zijn om vaker, sneller en adequater in te grijpen bij vermoedens van geweld in afhankelijkheidsrelaties. Door tijdig informatie te delen, kan meer proactief, aan de voorkant van de problematiek opgetreden worden.

Systeemgericht werken

Als het gaat om de aanpak van daders wordt in overleg met partners zoals de Veiligheidshuizen en het AMHK, gewerkt met een model dat rekening houdt met de verschillen tussen geweldsplegers en de oorzaken van hun gedrag. Op basis hiervan kan de meest effectieve aanpak bepaald worden. Gezamenlijke inzet is ook om de kennis en kunde rond de achterliggende oorzaken van geweld te verbeteren en afspraken te maken over het meest effectieve hulptraject (vrijwillig of gedwongen).

Interventies richten zich bij voorkeur echter niet alleen op de daders, maar ook op het systeem waarbinnen het delict wordt gepleegd. Bijvoorbeeld het gezin, de partnerrelatie of een andere afhankelijkheidsrelatie. In de komende beleidsperiode wordt deze systeemgerichte manier van werken nader vormgegeven.



4.5 GEWELD IN HET MAATSCHAPPELIJK VERKEER

Naast de hiervoor genoemde, geprioriteerde geweldsvormen, besteden de veiligheidspartners aandacht aan de veilige publieke taak (VPT), alsmede geweld in relatie tot verkeer en vervoer, geweld tegen lesbische vrouwen, homoseksuele mannen, biseksuelen en transgenders (LHBT's) en geweld in relatie tot sport.

Veilige publieke taak

Om de verantwoordelijkheid voor alle functionarissen met een publieke taak waar te maken, blijven de veiligheidspartners binnen het werkgebied van de regionale eenheid Den Haag de komende jaren inzetten op het consequent melden en registreren van incidenten, een actief aangifte- en vervolgingsbeleid en het optimaliseren van de bekendheid, uitvoering en borging van geweldsprotocollen. De aanpak heeft niet alleen betrekking op "traditionele" groepen zoals politie, brandweer en ambulancepersoneel, maar ook op bijvoorbeeld scheidsrechters, buschauffeurs en metro-, tram- en treinbestuurders. In zowel de regio Haaglanden als de regio Hollands Midden is een regionaal projectleider VPT aangewezen, die wordt gefinancierd met subsidie van het ministerie van Binnenlandse Zaken. De projectleiders geven vorm aan een gecombineerde en integrale aanpak op dit vlak.

Met het oog op een eenduidige, effectieve en snelle afhandeling van agressie en geweld tegen werknemers met een publieke taak, wordt uitvoering gegeven aan de "eenduidige landelijke afspraken (ELA) opsporing en vervolging incidenten Veilige Publieke Taak" (2010). De opsporing en vervolging van verdachten van agressie en geweld tegen functionarissen met een publieke taak heeft hoge prioriteit bij politie en OM. Zo veel mogelijk wordt een "Lik-op-stuk"-reactie toegepast en vindt schadeverhaal plaats op de dader. Vanuit de organisaties wordt passende ondersteuning geboden in dit traject.

Elke veiligheidsorganisatie heeft een eigen verantwoordelijkheid richting getroffen werknemers. De manieren waarop deze wordt ingevuld, worden gedeeld via het RSIV. Bijvoorbeeld wordt lering getrokken uit ervaringen die zijn opgedaan met loketten voor getroffen werknemers. Best practices en de 'do's and don'ts' worden uitgewisseld.

Verkeersveiligheid

In een aantal gemeenten en enkele district(en) binnen de eenheid Den Haag is de verkeersveiligheid als specifiek aandachtspunt benoemd in het integrale veiligheidsbeleid. In dit regionaal beleidsplan is dit onderwerp niet als gezamenlijke prioriteit benoemd. Dit neemt niet weg dat verkeersveiligheid de nodige aandacht krijgt in het verlengde van de prioriteiten op regionaal niveau. De veiligheidspartners werken bijvoorbeeld nauw samen om de verkeersstromen rond grote evenementen en sportwedstrijden in de regio in goede banen te leiden.

In het kader van de regionale prioriteit geweld is tevens relevant dat gebleken is dat verkeersincidenten regelmatig leiden tot (zinloos) geweld. Asociaal (rij)gedrag, verkeersovertredingen en verbale reacties van betrokkenen kunnen dit versterken. Intentie is om landelijke campagnes hieromtrent ook regionaal te ondersteunen. Bijvoorbeeld door gerichte handhaving op strategische locaties en controles op het gebruik van alcohol en/of drugs in het verkeer. Vanuit nieuwe wetgeving kunnen bestuurders verplicht worden getest op het rijden onder invloed van drugs.

Binnen het domein verkeer en vervoer lijkt het grootste risico op geweld in het openbaar vervoer te liggen. Het personeel krijgt de nodige aandacht via de aanpak veilige publieke taak, maar ook worden maatregelen genomen om de veiligheid van reizigers te bevorderen. In opdracht van het Stadsgebied Haaglanden en de Provincie Zuid-Holland zijn binnen de eenheid Den Haag afspraken gemaakt tussen vervoerbedrijven, gemeenten, politie en OM om het veiligheidsgevoel van reizigers en personeel te verbeteren en het aantal incidenten in en rond het openbaar vervoer terug te dringen. Onder meer wordt geïnvesteerd in de informatie-uitwisseling tussen partners en het organiseren van aanspreekpunten bij betrokken organisaties. Overige maatregelen liggen in de sfeer van (extra) controleteams, cameratoezicht en opleiding van personeel.



4.5 GEWELD IN HET MAATSCHAPPELIJK VERKEER

Geweld tegen LHBT's

Recent heeft de minister toegezegd aan COC Nederland dat de politie meer prioriteit zal geven aan geweld tegen LHBT's (lesbische vrouwen, homoseksuele mannen, biseksuelen en transgenders).

Enkele maatregelen die het kabinet wil nemen, zijn het stimuleren van de aangiftebereidheid en een betere registratie van het geweld of discriminatie tegen LHBT's. Ook wordt ingezet op het vergroten van de weerbaarheid van kwetsbare groepen. Vanuit het OM wordt in dergelijke zaken op zitting de maatschappelijke afwijzing van discriminatie naar voren gebracht. De strafeis in discriminatiezaken wordt met 50% of 100% verzwaaard.

De overheid wil de veiligheid, weerbaarheid en sociale acceptatie van LHBT's ook op lokaal niveau versterken. Daarom werkt de overheid samen met 41 koplopergemeenten, waaronder een vijftal gemeenten uit de regio. Deze gemeenten zetten zich in voor homo-emancipatie met behulp van een financiële bijdrage van het kabinet. Bijvoorbeeld wordt geïnvesteerd in de opleiding van jongerenwerkers, het tot stand brengen van veilige ontmoetingsplaatsen voor jonge homo's, maatschappelijke hulpverlening en het organiseren van activiteiten op scholen. Binnen de regio zullen de kennis en ervaringen van de koplopergemeenten worden uitgewisseld.

Binnen de politie is in samenwerking met het OM, het COC en Bureau Discriminatiezaken een training ontwikkeld met een tweeledig doel; intern zorgen voor een veiliger werkomgeving en extern de drempel verlagen voor LHBT's om aangifte te doen van geweld of discriminatie.

Geweld en sport

Uit onderzoek naar excessief geweld op en om voetbalvelden (Politie&Wetenschap, 2013) blijkt dat "licht" fysiek en verbaal geweld daar vaak voorkomt. Het kan een voedingsbodem vormen voor excessief voetbalgeweld. De veiligheidspartners vinden het belangrijk dat sportverenigingen hun eigen verantwoordelijkheid pakken. Daarbij is wel van belang om zicht te hebben op de omvang en de ernst van het geweld zodat adequate maatregelen gestimuleerd kunnen worden. Het doen van aangifte is echter geen vanzelfsprekendheid voor de verenigingen en wordt vaak overgelaten aan de slachtoffers zelf.

In 2013 heeft de minister van V&J een intensiveringstraject gelanceerd om geweld op sportvelden te voorkomen en te bestrijden. Een van de maatregelen betreft het Meldpunt Sport en Geweld; 0800 – 22 99 555, dat 24 uur per dag en 7 dagen per week wordt bemand. Meldingen over geweld worden via dit punt doorgemeld aan de contactpunten van politie en KNVB. Afhankelijk van de situatie worden passende maatregelen getroffen (opvolgen van aangiften, inschakelen Slachtofferhulp, procesbegeleiding, etc.).

Met name als het gaat om de "risicoverenigingen" – waar regelmatig extreem geweld plaatsvindt – kan een ketenaanpak uitkomst bieden; een gezamenlijke inzet van sportverenigingen, partners zoals de KNVB, politie (wijkagenten), gemeenten en maatschappelijke partners zoals jeugd- en opbouwwerk, scholen, Halt, etc. Binnen (enkele gemeenten in) de regio wordt verkend wat de voetbalclubs en de partners uit de zorg- en veiligheidsketen voor elkaar kunnen betekenen, door actief met elkaar in gesprek te gaan. Ook is/wordt ervaring opgedaan met samenwerkingsovereenkomst(en) ter bevordering van de sportiviteit en het respect in en rond de sportvelden. Veelal worden deze initiatieven getrokken vanuit de sector Sport. Gelet op de relatie die sport heeft met de veiligheidszorg, worden de ervaringen die hiermee worden opgedaan, via het RSIV gedeeld.



4.6 AANPAK GEWELD (SAMENVATTING)

Regionale activiteiten geweld 2015-2018	
	<i>Algemeen</i>
1	Gezamenlijke, regionale publieks/voorlichtingscampagne op specifieke thema's.
2	Uitwisseling kennis en ervaringen t.a.v. burgerparticipatie via het RSIV.
3	Delen van betekenis/meerwaarde en benutten nieuwe wetgeving (wet MBVEO, DHW, Wet Middelentest, etc.) via het RSIV.
	<i>Overvallen en straatroof</i>
4	Uitvoeren gezamenlijk actieprogramma (Donkere Dagen Offensief).
5	Uitwisseling en uitrol best-practices rond vergroting heterdaadkracht via het RSIV.
6	Evaluatie en eventuele actualisatie van het model (oud HGL) voor de gemeentelijke nazorg na overvallen op bedrijven en woningen. Afhankelijk van de uitkomsten en ervaringen elders, wordt bekeken welk model als voorbeeld kan dienen voor de gehele regio.
	<i>Geweld rond uitgaan</i>
7	Opstellen van een regionaal kader uitgaansgeweld, ondersteund door het RSIV.
8	Maken van regionale afspraken over de inzet van camera's en de daarmee gemoede kosten..
9	Uitwisseling van ervaringen, aanpak en resultaten "Veilig Stappen" via het RSIV.
	<i>Huiselijk geweld en kindermishandeling</i>
10	Doorontwikkeling ketenaanpak; een samenhangend aanbod van preventie, vroegsignalering, repressie, adequate opvang, hulpverlening en nazorg voor slachtoffers, plegers en omstanders. Benutting ZSM.
11	Consequente toepassing Wet tijdelijk huisverbod (ook bij kindermishandeling en geweld tegen ouders/ouderen).
12	Vormgeven systeemgerichte manier van werken.
	<i>Geweld in het maatschappelijk verkeer (Veilige Publieke Taak, Verkeersveiligheid, Geweld tegen LHBT's, Geweld en Sport)</i>
14	Consequent melding maken en registreren van incidenten, stimuleren van een actief aangifte- en vervolgingsbeleid.
15	Optimaliseren van de bekendheid, uitvoering en borging van protocollen Veilige Publieke Taak, via het RSIV.
16	Uitwisseling van kennis en ervaringen rond de aanpak, delen van best-practices, via het RSIV.
17	Werknemers toerusten op de werking van social media.
18	Informatie-uitwisseling tussen partners en het organiseren van aanspreekpunten bij betrokken organisaties als het gaat om veiligheid in het OV, via het RSIV.

5. GEZAMENLIJKE PRIORITEIT WONINGINBRAAK

Woninginbraak is een delict met een grote impact op de slachtoffers (een 'high impact crime'). Het idee dat iemand in je huis is geweest, soms zelfs terwijl je slaapt, is voor veel mensen erg aangrijpend en zij voelen zich hierdoor vaak langere tijd onveilig. Na een forse toename van het aantal woninginbraken in de periode 2005 – 2011, zowel landelijk als in de eenheid Den Haag, is in 2012 en 2013 een daling ingezet. Om deze daling te doen doorzetten en structureel te maken, blijven veel inspanningen nodig van alle betrokken partijen.

Regionale doelstellingen woninginbraak

Woninginbraak is benoemd op de landelijke, gemeenschappelijke veiligheidsagenda onder de noemer HIC. Zoals ook bij overvallen en straatroven het geval is, worden op het gebied van woninginbraak integrale ambities geformuleerd die van 'onderop' worden opgebouwd op basis van de regionale/lokale doelstellingen. Voor de eenheid Den Haag zijn onderstaande doelstellingen geformuleerd.

Hierbij is gekozen voor een realistisch scenario, waarbij rekening wordt gehouden met de reeds ingezette daling van het aantal woninginbraken in de eenheid Den Haag. Er wordt onderscheid gemaakt tussen pogingen en geslaagde woninginbraken. Doelstelling is dat binnen het totaal aantal woninginbraken het relatieve aandeel pogingen stijgt ten opzichte van de voltooide woninginbraken.



Landelijk heeft de minister van V&J de doelstelling bepaald op 65.000 woninginbraken in 2017; een daling van zo'n 25%. Om deze doelstelling te bereiken, is in de gemeenschappelijke veiligheidsagenda afgesproken dat landelijk wordt ingezet op onder meer:

- Vergroten van de toepassing van het Keurmerk Veilig Wonen (KVV), bijvoorbeeld door middel van een (financiële) regeling om woningcorporaties, grotere verhuurders en particuliere woningbezitters te stimuleren tot toepassing van preventiemaatregelen en het bewegen van verzekeraars om te komen tot uniform beleid om maatregelen conform KVV te stimuleren.
- Aanpassen van wetgeving, zoals strafverzwaring bij art. 311 sr. (voorbereidingshandelingen) en aanpassing van het Bouwbesluit zodat toepassing KVV verplicht wordt bij nieuwbouw van woningen.
- Zorgen voor voldoende capaciteit bij het NFI voor het veilig stellen van DNA-sporen.

Woninginbraak (totaal aantal voltooid en pogingen)						
	Resultaat	Doelstelling	Doelstelling	Doelstelling	Doelstelling	Doelstelling
	2013	2014	2015	2016	2017	2018
Totaal	9.359	9.400	9.400	9.400	9.400	9.400
- Voltooid	6.059	6.000	5.900	5.800	5.700	5.700
- Poging	3.300	3.400	3.500	3.600	3.700	3.700

Ophelderingspercentage (ratio) woninginbraak						
	Resultaat	Doelstelling	Doelstelling	Doelstelling	Doelstelling	Doelstelling
	2013	2014	2015	2016	2017	2018
	11%	11%	11%	11%	11%	11%

Het ophelderingspercentage is het aantal misdrijven dat in een periode is opgehelderd (overdracht door politie aan OM, HALT, STOP, Transactie en sepot) gedeeld door het aantal misdrijven dat ter kennis is gekomen in dezelfde periode * 100%. Strikt genomen gaat het hierbij niet om een ophelderingspercentage, maar om

een 'ophelderingsratio'. In de berekening wordt rekening gehouden met het na-ijleffect; de ophelderingen kunnen dus ook misdrijven uit de voorgaande periode betreffen.

5.1 AANPAK WONINGINBRAAK

Integrale aanpak

Een integrale aanpak, waarbij aandacht is voor zowel proactie en preventie als repressie en nazorg is essentieel om het aantal woninginbraken blijvend te doen dalen. Betrokken partijen zijn onder andere de burger, de gemeente, politie, OM, woningcorporaties, architecten en verzekeraars. Zo hebben burgers een eigen verantwoordelijkheid voor het zorgvuldig afsluiten van de woning en het nemen van maatregelen om de kans op inbraken te verkleinen. Tevens kunnen zij door alert te zijn op hun (woon)omgeving, relevante signalen doorspelen aan de verantwoordelijke instanties en zo de heterdaadkracht van de politie versterken. Via sociale media, Burgernet en campagnes als '112 daar pak je inbrekers mee', 'Witte Voetjes' en 'Licht zet inbrekers in het zicht' worden burgers voorgelicht en opgeroepen alert te zijn.

Lokaal en districtelijk zijn al diverse plannen en toolkits ontwikkeld om het aantal woninginbraken terug te dringen. Zo is er in het district Alphen aan den Rijn-Gouda een 'basispakket' en een 'pluspakket' woninginbraken ontwikkeld, gericht op preventie, bewustwording en burgerparticipatie, toezicht en handhaving, vergroting heterdaadkracht en de strafrechtelijke vervolging van verdachten. Dergelijke goede voorbeelden worden regionaal, via het RSIV, gedeeld en benut voor een regionale tool.

Keurmerk Veilig Wonen

In het kader van pro-actie is het Keurmerk Veilig Wonen (KVV) een beproefd instrument. KVV Nieuwbouw stelt op planologisch en stedenbouwkundig niveau veiligheidseisen aan de openbare ruimte, kavels, complex en aan de woning zelf. Onderzoek toont aan dat de kans op inbraak in een woning met het KVV significant lager is dan in een woning zonder keurmerk.

Gemeenten streven ernaar het percentage woningen met het KVV in hun gebied te verhogen. Cruciaal en randvoorwaardelijk hierbij is de ondersteuning vanuit het Rijk. In het kader van de landelijke gemeenschappelijke veiligheidsagenda zijn afspraken opgenomen over maatregelen die het Rijk neemt om het gebruik van het KVV te stimuleren (zie vorige pagina).

Hotspots, hotshots, hot victims

Afhankelijk van de lokale omstandigheden wordt een lokale integrale aanpak conform 'the Best of Three Worlds' gehanteerd, op grond van gedegen probleem- en informatieanalyses. De focus van het preventieve en repressieve deel van de (probleemgerichte) aanpak ligt op de zogeheten hotspots, hotshots en hot victims. Zo zorgt ongerichte politieursurveillance niet voor minder woninginbraken, maar gerichte surveillance op hotspots daarentegen wel. Ook zorgen vrijblijvende preventieadviezen, nieuwsbrieven en folders door de brievenbus of via internet niet voor meer preventieve maatregelen door bewoners; gerichte voorlichtingsacties in gebieden met veel woninginbraken (hotspots) echter wel. Bruikbare instrumenten hierbij zijn matrixborden, informatiebijeenkomsten en bewonersbrieven.

Daarnaast wordt er specifieke voorlichting georganiseerd voor kwetsbare doelgroepen (de hot victims) door gemeenten en woningcorporaties. In Leiden is bijvoorbeeld extra aandacht voor studenten, die vaak nonchalant omgaan met het afsluiten van hun kamer/woning. Ook ouderen vormen een kwetsbare groep als het gaat om onder meer woninginbraken, babbeltucs en berovingen, zeker nu de tendens is dat steeds meer ouderen langer zelfstandig blijven wonen. Het is van belang het bewustzijn en de assertiviteit onder kwetsbare groepen te vergroten door middel van voorlichting. Uit onderzoek is tevens gebleken dat het risico op herhaald slachtofferschap bij woninginbraak hoog is, omdat inbrekers het huis al kennen en de gestolen spullen meestal snel vervangen worden door nieuwe. Als ze terugkomen, gebeurt dat meestal binnen een maand. Maatregelen als een (mobiel) inbraakalarm en nieuw hang- en sluitwerk kunnen de kans op herhaald slachtofferschap verkleinen.

De aanpak van hotshots en hot groups krijgt onder meer vorm in de Veiligheidshuizen, waar een persoonsgerichte aanpak wordt vormgegeven voor daders van high impact crime, waaronder woninginbraken.



5.2 AANPAK WONINGINBRAAK, HELING EN MOBIEL BANDITISME

Versterken informatiepositie

De politie analyseert alle gegevens over aantallen inbraken, tijdstippen, werkwijzen, daders en dadergroepen om zo de informatiepositie te versterken. Met name tijdens de donkere dagen is hiervoor extra capaciteit beschikbaar in het kader van het Donkere Dagen Offensief. De informatie wordt gedeeld met gemeenten en het OM, waarbij bekeken wordt of (accent)verschuivingen in de aanpak nodig zijn.

Heling

Een andere pijler in de aanpak van woning-inbraak is het tegengaan van heling. Burgers moeten zich meer bewust worden van het feit dat de goederen die ze willen kopen, gestolen kunnen zijn en dat het kopen van gestolen goederen strafbaar is. Immers: "zonder heler geen steler". Via de website Stopheling.nl kunnen burgers controleren of de spullen die zij willen aanschaffen in de database van gestolen voorwerpen voorkomen. Ook staat er informatie op de site over heling. Daarnaast zal bekeken worden of het Digitaal Opkoperregister (DOR) in de eenheid Den Haag breder toegepast kan worden. Het DOR, waarin bedrijven die goederen kopen van particulieren registreren wat ze kopen en van wie, moet het huidige papieren registratieboek op den duur gaan vervangen. In een aantal gemeenten in de eenheid Den Haag, zoals Leiden en Delft, wordt al gewerkt met het DOR. In 2014 is het voornemen om een pilot in de gemeente Den Haag te starten en op basis van de resultaten van de pilot te bekijken of algehele implementatie in de eenheid wenselijk is. Daarbij wordt ook het aspect van controle van het DOR meegenomen. Over de implementatie vindt separate besluitvorming in het RBO plaats.

Mobiel banditisme

Een deel van de criminaliteit in Nederland wordt gepleegd door rondtrekkende dadergroepen, onder andere afkomstig uit Oost- en Centraal Europa. Zij houden zich bezig met verschillende vormen van vermogenscriminaliteit, zoals woninginbraken, skimming, winkeldiefstal, zakkenrollerij en diefstal uit auto's en vrachtwagens. Criminaliteit door rondtrekkende dadergroepen wordt mobiel banditisme genoemd.

Mobiel banditisme vraagt om een andere aanpak dan misdrijven gepleegd door lokale daders. In de periode 2015 - 2018 ligt de focus van de aanpak van mobiel banditisme op betere informatie-uitwisseling, zowel binnen de politie als tussen de betrokken partners en zowel nationaal als internationaal. Het gaat hierbij om informatie gericht op het identificeren van daders, dadergroepen, verblijfplaatsen, veelgebruikte routes, facilitators en helers. Landelijk is afgesproken dat elke eenheid van de politie minimaal twee interventies per jaar pleegt, gericht op mobiel banditisme. Het gaat hier om grootschalige acties, bijvoorbeeld het controleren van verkeersstromen op risicotijdstippen door middel van ANPR.

De politie zoekt hiervoor nauwe samenwerking met het bestuur. Ook in reguliere verkeerscontroles is de politie alert op mobiel banditisme, door bijvoorbeeld te controleren op inbrekerswerktuigen. Gebleken is dat de leden van rondtrekkende dadergroepen vaak een uitvalsbasis hebben in (grotere) gemeenten. Gemeenten kunnen dan ook een belangrijke rol spelen als het gaat om het doorbreken van de gelegenheidsstructuur (tegengaan overbewoning, onterechte uitkeringen), verbetering van de registratie en verhoging van de alertering bij o.a. evenementen en vakantieparken. Via het RSIV worden de opgedane kennis en ervaringen uitgewisseld.



5.3 AANPAK WONINGINBRAAK (SAMENVATTING)

Activiteiten woninginbraak 2015-2018	
1	Vormgeven van een integrale, probleemgerichte aanpak rond hotspots, hotshots / -groups, hottimes (conform 'the Best of Three Worlds'). Op basis van de plannen van aanpak die op districtsniveau zijn opgesteld, zal door het RSIV een 'toolkit' woninginbraak worden ontwikkeld.
2	Bij een piek in het aantal woninginbraken worden door gemeenten, OM, politie en andere (in)direct betrokken (voorlichtings)activiteiten ontplooid, om burgers te stimuleren alert te zijn op hun woonomgeving, melding te doen van verontrustende situaties, preventiemaatregelen te treffen en deel te nemen aan burgeractiviteiten zoals buurtpreventieteams e.d. (ijzer smeden als het heet is).
3	Gemeenten streven ernaar het percentage woningen met het KVV in hun gebied te verhogen. Concretisering van deze ambitie vindt plaats op lokaal niveau.
4	De politie zet in op het vergroten van de pakkans van daders van woninginbraken, o.a. door het vergroten van de heterdaadkracht door het gebruik van real time intelligence, social media, Burgernet en innovatieve toepassingen.
5	De politie doet onderzoek naar dadergroepen en hun methoden en stelt deze kennis, o.m. via het RSIV, ter beschikking aan de andere partners.
6	De politie organiseert minimaal twee keer per jaar een grootschalige interventie, gericht op mobiel banditisme.
7	Mogelijke implementatie Digitaal Opkoperregister (DOR) in de eenheid Den Haag, op basis van de resultaten van de pilot in de gemeente Den Haag en bestuurlijke besluitvorming hieromtrent.
8	De gemeenten spannen zich in om de Gelegenheidsstructuur rond mobiel banditisme te doorbreken. Kennis en ervaringen hieromtrent worden regionaal uitgewisseld via het RSIV.

6. GEZAMENLIJKE PRIORITEIT JEUGD-OVERLAST EN JEUGDCRIMINALITEIT

Met de meeste jongeren in onze regionale eenheid gaat het gelukkig goed. Een relatief klein gedeelte zorgt echter voor overlast of belandt in de criminaliteit. Dit risico is het grootst bij jongeren die te maken hebben met een combinatie van risicofactoren, zoals spijbelen, geen startkwalificatie hebben, geen werk, laag inkomen, schulden, alcohol- en drugsgebruik, beperkte verstandelijke vermogens en gezinsproblematiek. Overlastgevend gedrag speelt zich af de openbare ruimte en ligt op het grensgebied tussen hinderlijk gedrag dat niet strafbaar is, en strafbaar gedrag dat niet altijd wordt bestraft. Bij het strafbare gedrag gaat het vooral om lichtere en middelzware vormen van regelovertreden zoals vernielingen, vuiloverlast, intimiderend gedrag en overtredingen van de Algemene Plaatselijke Verordening (APV). Daarnaast kan sprake zijn van (overmatig) alcohol- en/of drugsgebruik, wat naast overlast en veiligheidsrisico's ook risico's voor de gezondheid van de jongeren met zich meebrengt.

Overlastgevend en crimineel gedrag door jeugd vindt vaak plaats in groepsverband. Problematische jeugdgroepen worden geïnventariseerd met behulp van de shortlist-methodiek, die onderscheid maakt tussen hinderlijke, overlastgevende en criminele jeugdgroepen. Daarnaast worden in de eenheid Den Haag criminele jeugdnetwerken onderscheiden. De afgelopen jaren is namelijk gebleken dat tussen verschillende criminele jeugdgroepen sprake is van onderlinge samenwerking bij het ontplooiën van crimineel gedrag. Door deze verwevenheid of verbinding is de scheidslijn tussen deze groepen vervaagd en is de term crimineel jeugdnetwerk een betere typering die meer recht doet aan de werkelijkheid.

Regionale doelstellingen jeugdcriminaliteit

De aanpak van jeugdcriminaliteit is benoemd op de landelijke, gemeenschappelijke veiligheidsagenda. De landelijke doelstelling is dat wordt ingezet op de aanpak van criminele jeugdgroepen en netwerken, maar ook op het voorkómen van nieuwe groepen/netwerken en het doorgroeien van overlastgevende leden naar crimineel. Daarnaast wordt binnen de regio onverkort ingezet op de aanpak van *alle* criminele jeugdgroepen en -netwerken in de eenheid.

Integrale aanpak

Bij de aanpak van overlast en criminaliteit door jongeren is het van groot belang om aan de voorkant van het probleem te komen, in plaats van alleen reactief op te treden. Het vroegtijdig signaleren van zorgwekkende gevallen door school, huisarts, lokale verenigingen of het Centrum voor Jeugd en Gezin (CJG) is cruciaal. Hoe vroeger er ingegrepen wordt, hoe groter de kans dat een criminele carrière wordt voorkomen. Een integrale en sluitende aanpak - bestaande uit proactieve, preventieve, repressieve maatregelen en nazorg - is hierbij essentieel, zowel vanuit de invalshoek veiligheid als vanuit onderwijs, zorg en welzijn. Er zijn veel instanties betrokken bij de aanpak van jeugdoverlast en -criminaliteit, zoals de gemeenten, het OM, CJG, jongerenwerk, onderwijs, GGD, Bureau Halt, Raad voor de Kinderbescherming, Reclassering, Bureau Jeugdzorg en de politie. Goede afspraken over de informatie-uitwisseling zijn dan ook noodzakelijk. Op diverse plaatsen in de regio wordt inmiddels gewerkt met convenanten op basis waarvan informatie-uitwisseling mogelijk is. De Veiligheidshuizen in Leiden, Gouda en Den Haag en casusoverleggen elders in de regio spelen hierbij een belangrijke rol.



6.1 AANPAK JEUGDOVERLAST EN JEUGDCRIMINALITEIT

Aanpak problematische jeugdgroepen

De aanpak van criminele, overlastgevende en hinderlijke jeugdgroepen volgt de strategie van 'the Best of Three Worlds': probleemgericht, informatiegestuurd en samen met de burger. Met behulp van de shortlist-methodiek worden de problematische jeugdgroepen in de eenheid Den Haag minimaal één keer per jaar in kaart gebracht. In het lokaal veiligheidsoverleg wordt het beeld van de jeugdgroepen aangevuld met informatie van alle betrokken instanties. De lokale driehoek en/of het districtcollege besluit welke groepen met voorrang worden aangepakt. Voor de geprioriteerde criminele groepen wordt een Probleemgerichte Dadergroepanalyse en een Tactische Dadergroepanalyse uitgevoerd. Daarmee worden de groep, de slachtoffers, de omgeving en of gelegenheidsstructuren maar ook de individuele leden in beeld gebracht. De verdiepende analyse geeft handvatten voor een concreet plan van aanpak, waarbij onderscheid gemaakt wordt tussen de persoonsgerichte aanpak (casusoverleg in het Veiligheidshuis), groepgerichte aanpak (breken van de negatieve groepsdynamiek) en gebiedsgerichte aanpak (verbeteren fysieke leefbaarheid in de buurt). De gemeente heeft de eindregie op de aanpak van problematische groepen; het OM heeft de regie op het opsporingsdeel van de aanpak van criminele jeugdgroepen. Een aanpak waarover in gezamenlijkheid wordt besloten en die een duidelijke toedeling van verantwoordelijkheden kent, draagt de beste kans op resultaat in zich. Hierbij heeft ook de burger een belangrijke rol; denk aan de inzet van rolmodellen en burgercoaches.

De inventarisatie van de problematische jeugdgroepen met behulp van de shortlist-methodiek wordt op dit moment landelijk herzien. Wenselijk is te komen tot een systeem dat recht doet aan het fluïde karakter van jeugdgroepen en de actualiteit. Het beeld zou zoveel mogelijk 'real time' beschikbaar moeten zijn, in plaats van een jaarlijks uitgevoerde (statische) inventarisatie. Onderzocht wordt of de validiteit van de inventarisatie vergroot kan worden door de professionele kennis van onder andere de wijkagent en jongerenwerkers te combineren met systeemkennis. Daarbij zou de huidige (soms arbitraire en niet altijd sluitende) indeling in drie categorieën

worden vervangen door een typering op basis van hoger, midden en lager risico op recidive inzake HIC delicten.

Wet MBVEO en preventieve last onder dwangsom

Naast de persoonsgerichte en groepsgerichte aanpak zijn diverse bestuurlijke maatregelen tegen jeugdoverlast mogelijk, zoals de (preventieve) last onder dwangsom en inzet van de Wet Maatregelen Bestrijding Voetbalvandalisme en Ernstige Overlast (MBVEO). De burgemeester speelt een belangrijke rol bij het opleggen van deze maatregelen, die ook hun nut hebben bewezen tijdens evenementen als de jaarwisseling en diverse kampioenschappen (EK, WK).

Als het gaat om de Wet MBVEO is geconstateerd dat deze nog beter benut kan worden door dit instrument meer structureel in te zetten. Naast de inzet bij de jaarwisseling en voetbaltoernooien, biedt de wet bijvoorbeeld mogelijkheden om bij de aanpak van overlast in wijken en buurten maatwerk te leveren. Voor een succesvolle toepassing van deze maatregel is noodzakelijk dat ordentelijke dossiers gevormd worden. Goede informatie-uitwisseling tussen de veiligheidspartners is dan ook essentieel. Hierover worden afspraken gemaakt tussen betrokken partners.

Drank- en Horecawet

Alcohol- en drugsgebruik vormen niet alleen een gevaar voor de gezondheid van de jongere, maar zijn ook belangrijke risicofactoren bij overlast en criminaliteit door jeugd. Per 1 januari 2014 is de Drank- en Horecawet (DHW) aangescherpt. De leeftijd waarop alcohol mag worden gekocht, is verhoogd van 16 naar 18 jaar. Ook zijn gemeenten verplicht in een preventie- en handavingsplan vast te leggen hoe ze invulling geven aan de DHW. Deze plannen zijn in 2014 opgesteld en vastgesteld. Waar mogelijk werken gemeenten samen in de uitvoering van de handhaving van de DHW.



6.2 AANPAK JEUGDOVERLAST EN JEUGDCRIMINALITEIT (SAMENVATTING)

Activiteiten Jeugdoverlast en Jeugdcriminaliteit 2015-2018	
1	Jaarlijks (minimaal) wordt het aantal problematische jeugdgroepen geïventariseerd, zolang nog niet voorzien is in een dynamisch systeem dat recht doet aan het actuele beeld. In de lokale driehoek of het districtcollege wordt besloten over de prioritering.
2	De politie voert Probleemgerichte Dadergroepanalyses (P-DGA) en Tactische Dadergroepanalyses (T-DGA) uit op geprioriteerde jeugdgroepen en deelt deze informatie met de betrokken partners ten behoeve van de integrale aanpak.
3	Er wordt (landelijk) een nieuwe methodiek ontwikkeld om problematische jeugdgroepen in kaart te brengen.
4	Er wordt in de regio verder gewerkt aan het realiseren van een gedegen, sluitende ketenstructuur van waaruit de aanpak van hinderlijke, overlastgevende en criminele jongeren structureel wordt vormgegeven. Daarbij is sprake van een snelle en complete informatie-uitwisseling tussen de ketenpartners, heldere samenwerkingsverbanden en een adequate aansluiting op elkaars taken en bevoegdheden. Basis vormen de Veiligheidshuizen en lokale casusoverleggen.
5	Bredere toepassing Wet MBVEO. Veiligheidspartijen en ketenpartners maken afspraken over de informatie-uitwisseling voor dossieropbouw met het oog op het nemen van maatregelen op grond van deze wet.
6	Gemeenten voeren de in 2014 vastgestelde preventie- en handhavingsplannen Drank- en Horecawet uit. Waar mogelijk wordt samengewerkt in de uitvoering van de handhaving van de DHW en worden best practices uitgewisseld (via het RSIV).

7. GEZAMENLIJKE PRIORITEIT ONDERMIJNING

Ondermijning is een containerbegrip waar diverse vormen van (georganiseerde) misdaad onder geschaard worden. Wat zij gemeen hebben, is dat er een sterkte verwevenheid tussen “bovenwereld” en “onderwereld” bestaat en dat de criminele activiteiten een corrumperend en ondermijnd effect op de samenleving en haar instituties hebben. Hierdoor kunnen mensen het vertrouwen in bepaalde reguliere instituties, zoals het notariaat, de advocatuur of de financiële instellingen verliezen. Ten slotte kunnen zaken als de bouwfraude, radicalisering en politieke schandalen ertoe leiden dat de burger het vertrouwen in bepaalde sectoren of zelfs de samenleving als geheel verliest. Een definitie van ondermijning is: het verzwakken of misbruiken van de structuur van onze maatschappij, leidend tot een aantasting van haar fundamentele en/of van de legitimiteit van het stelsel dat haar beschermt.

De georganiseerde en ondermijnende criminaliteit in Nederland is een florerende industrie waar miljarden euro's in omgaan. Criminelen verdienen geld aan onder meer hennepsteelt, mensenhandel, milieucriminaliteit, fraude en witwassen en schuwen het gebruik van grof geweld niet. Maar zonder hulp van de bovenwereld, geen succesvolle onderwereld. Criminele ondernemers zijn voor hun 'business' afhankelijk van allerlei legale voorzieningen en sectoren in de bovenwereld. Daarbij gaat het bijvoorbeeld om financiële dienstverleners die de criminele winsten witwassen. Maar het gaat ook om de noodzakelijke legale logistieke voorzieningen, infrastructuren, technische expertise en de overheid als vergunningverlener. In de verwevenheid die daardoor ontstaat tussen onder- en bovenwereld, schuilt het ondermijnende karakter van de georganiseerde criminaliteit.

Achter veel georganiseerde criminaliteit zitten criminele samenwerkingsverbanden (csv's). Het gaat hierbij niet om hiërarchisch gestructureerde organisaties die zich op één vorm van criminaliteit richten, maar om gelegenheidsnetwerken die in verschillende samenstellingen en op verschillende plaatsen verschillende soorten delicten plegen. In de komende jaren willen we als lokale, regionale en landelijke overheid één front vormen tegen een aantal geprioriteerde vormen van ondermijnende criminaliteit. De landelijke gemeenschappelijke

veiligheidsagenda bevat de volgende geprioriteerde onderwerpen: drugscriminaliteit (waaronder georganiseerde hennepsteelt), witwassen/vastgoed, mensenhandel- en smokkel, fraude en milieucriminaliteit. Daarnaast geven we in de eenheid Den Haag prioriteit aan de aanpak van outlaw motorcycle gangs (OMG's).

Als het gaat om het tegengaan van ondermijning is ook de voorbeeldfunctie van de veiligheidspartners zelf van groot belang. De overheid en haar functionarissen (politieke ambtsdragers en ambtenaren) spelen immers een belangrijke en ingrijpende rol in het leven van de burgers. Bijvoorbeeld als het gaat om het verlenen van vergunningen, het controleren van voorschriften en het heffen van belastingen. Ook beschikt de overheid over de bevoegdheid om (desnoods met dwang of geweld) de naleving van wetten af te dwingen. De burger is dus in sterke mate afhankelijk van de overheid. Dat betekent tegelijkertijd dat een niet-integere overheid tot het verlies van het vertrouwen van de burger in de overheid leidt. Bovendien behoort de overheid het goede voorbeeld te geven, doet zij dit niet dan zullen ook de burgers zich op hun beurt minder gebonden voelen aan de spelregels van het maatschappelijke verkeer en de daarbij behorende waarden en normen.

Doelstellingen ondermijning

De aanpak van ondermijnende criminaliteit is benoemd in de landelijke, gemeenschappelijke veiligheidsagenda. De algemene doelstelling, het terugdringen van de georganiseerde criminaliteit, wordt gerealiseerd door een drietal doelen:

- Op zowel landelijk als regionaal niveau verder investeren in de integrale aanpak van ondermijning;
- Met deze integrale aanpak meer criminele samenwerkingsverbanden bestrijden door middel van een subjectgerichte aanpak (integrale top x) van sleutelfiguren/ facilitators en verstoring van criminele bedrijfsprocessen;
- Meer barrières opwerpen ter voorkoming van ondermijning.

Concreet doel voor de politie en OM is om meer csv's strafrechtelijk aan te pakken. De doelstelling, zoals opgenomen in de landelijke veiligheidsagenda, is 950 csv's op landelijk niveau.

7.1 AANPAK ONDERMIJNING

Integrale aanpak

Georganiseerde criminaliteit wordt veelal niet gepleegd door strak georganiseerde hiërarchische organisaties, maar door gelegenheidsstructuren die dan weer in de ene en dan weer in een andere samenstelling opereren. De aanpak richt zich daarom op sleutelfiguren, sleutelplaatsen en sleutel-specialismen. Door cruciale personen (waaronder facilitators uit de “bovenwereld”) of plekken “uit te schakelen”, wordt getracht meerdere gelegenheidsstructuren te ontwrichten.

Om een integrale netwerkaanpak van verschillende vormen van georganiseerde criminaliteit te stimuleren en faciliteren, is binnen het verzorgingsgebied van de eenheid Den Haag het Regionaal Informatie en Expertisecentrum (RIEC) opgericht. De verbinding tussen de verschillende samenwerkende partners op strategisch niveau vindt plaats binnen de Stuurgroep RIEC. In het RIEC Den Haag werken de volgende veiligheidspartijen en ketenpartners samen:

Partij	Rol/verantwoordelijkheid
Gemeenten / Provincie Zuid-Holland	Bestuursrechtelijke aanpak
Politie	Strafrechtelijke aanpak (en bestuursrechtelijk voor wat betreft de aanpak van criminele vreemdelingen)
Openbaar Ministerie	Strafrechtelijke aanpak
Belastingdienst	Fiscale aanpak
FIOD, Inspectie SZW en KMar	Strafrechtelijke aanpak
Inspectie SZW arbeid	Bestuursrechtelijke aanpak

Het RIEC richt zich primair op de ondersteuning ten aanzien van de volgende thema's: georganiseerde hennepcultuur, mensenhandel, vastgoedfraude / witwassen en handhavingsknelpunten (waaronder de OMG's). Op deze thema's vinden verschillende activiteiten plaats, die worden uitgewerkt in de jaarplannen van het RIEC.

Het is noodzakelijk om als één georganiseerde overheid op te treden tegen de georganiseerde criminaliteit. Een effectieve overheid is in staat tot het inzetten van al haar bestuurlijke, strafrechtelijke, fiscale en privaatrechtelijke

instrumenten, volgens het principe “Integraal, tenzij...”. Dit vereist een verregaande samenwerking tussen alle betrokken partners. Door samen iedere keer te bepalen welke organisatie(s) het meest effectief het veiligheidsprobleem kan aanpakken, de criminele organisatie kan afbreken of barrières kan opwerpen, zijn we succesvoller dan als iedereen apart opereert. In de Leidraad “Integraal, tenzij...” van de Stuurgroep Geïntegreerde aanpak Georganiseerde Criminaliteit (GOC) worden handvatten gegeven hoe een dergelijke aanpak in zijn werk gaat. Informatiedeling is hierbij uiteraard cruciaal. Het RIEC-convenant biedt de juridische grondslag om informatie te kunnen delen. Er is de afgelopen jaren veel verbeterd op dit vlak, maar nog altijd is het delen van informatie geen vanzelfsprekendheid. Het Rijk spant zich in voor het wegnemen van wettelijke barrières voor informatiedeling, zo is vastgelegd in de landelijke veiligheidsagenda. Daarnaast is van groot belang dat partners elkaar vertrouwen en dat er een cultuur is van gezamenlijk aanpakken, in plaats van zelf te willen “scoren”. De komende jaren blijft dit onderwerp dan ook volop in ontwikkeling.

Awareness

Zoals ook beschreven in de landelijke veiligheidsagenda, wordt ingezet op het stimuleren van de weerbaarheid: burgers, bedrijven, branches en publieke partijen moeten zich bewust worden van hun vermogen om op te treden tegen ondermijnende criminaliteit met oog voor het achterliggende maatschappelijke probleem. De informatiepositie wordt versterkt door alle ogen en oren van de veiligheidspartners in te zetten. Dit betekent awareness creëren bij zoveel mogelijk spelers in het publieke domein, dus ook wijkagenten, BOA's, bouw- en woningtoezicht, burgers, etc. Deze 'buitendienstmedewerkers' worden getraind om meervoudig te kijken en signalen van ondermijning op te pakken.



7.1 AANPAK ONDERMIJNING (VERVOLG)

Bestuurlijke CBA

Om de juiste keuzes te kunnen maken voor wat betreft de integrale aanpak van ondermijning is van belang om inzicht te hebben in de wijze waarop de boven- en onderwereld met elkaar zijn verweven. Daarom wordt in gezamenlijkheid eens in de twee jaar, te beginnen in 2014, een Bestuurlijke Criminaliteitsbeeldanalyse (BCBA) opgesteld. In een BCBA staan de geprioriteerde vormen van ondermijnende criminaliteit centraal. In 2014 wordt gestart met het thema georganiseerde hennepcultuur in relatie tot vastgoed. Informatie van de verschillende partners - Belastingdienst, gemeenten, politie en OM - wordt samengebracht met als doel een antwoord te krijgen op de vraag, welke (netwerken van) personen zich bezighouden met ondermijnende activiteiten, hun werkwijze en (faciliterende) gelegenheidsstructuren. Op basis van de informatie in de BCBA zullen in de Integrale Ondermijningsstuurploeg (IGOS) op regionaal niveau keuzes worden gemaakt ten aanzien van concreet aan te pakken casussen. Behalve voor het aanpakken van criminele samenwerkingsverbanden kan de BCBA ook gebruikt worden om in de lokale RIEC-overleggen keuzes te maken op gemeentelijk niveau.

Afpakken

Bij de integrale aanpak van georganiseerde criminaliteit is altijd expliciete aandacht voor het afpakken van crimineel vermogen. Bij een opsporingsonderzoek wordt vaak ook een financieel onderzoek ingesteld. Daarbij wordt een ontnemingsrapportage opgemaakt, waarin wordt berekend wat een verdachte heeft "verdiend" met zijn criminele activiteiten. Een ontnemingsmaatregel kan vervolgens bij afzonderlijke rechterlijke beslissing worden opgelegd aan een veroordeelde. Ook kan de rechter verbeurdverklaring uitspreken van in beslag genomen geld/goederen. Het doel van beide maatregelen is om de veroordeelde terug te plaatsen in de vermogenspositie die hij/zij had voor het plegen van het strafbare feit. Afpakken dient echter niet beperkt te zijn tot de strafrechtelijke aanpak en ook niet tot alleen de financieel-economische delicten. Het huidige afpakken wordt verbreed naar het integraal afpakken, met gebruikmaking van de RIEC-structuur. Overal waar regelovertreding en illegaal of onrechtmatig voordeel aan de orde is, zal afpakken deel uit moeten gaan maken van de interventies. Daar is een breed

instrumentarium voor beschikbaar (strafrechtelijk, fiscaal, bestuurlijk, etc). Ook gemeenten kunnen bijdragen aan het afpakken (aanpakken bijstandsfraude, via vergunningverlening etc).

De landelijke doelstelling, zoals vastgelegd in de landelijke veiligheidsagenda, is om de opbrengst van het strafrechtelijk afpakken te laten stijgen naar 115,6 miljoen euro in 2018. Daarnaast worden de opbrengsten uit het niet-strafrechtelijk afpakken inzichtelijk gemaakt. Op landelijk niveau wordt door het platform GOC een format ontwikkeld voor een eenduidige wijze van registreren.



Wet Bibob

De Wet Bevordering Integriteitsbeoordelingen door het Openbaar Bestuur (Wet Bibob) heeft als doel te voorkomen dat de overheid onbedoeld criminele activiteiten faciliteert door middel van het verlenen van vergunningen en subsidies of bij aanbestedingen. Dit betekent dat bestuursorganen bij de beoordeling van een aanvraag de integriteit van de aanvrager kunnen onderzoeken. Op 1 juli 2013 is de gewijzigde Wet Bibob in werking getreden met als voornaamste wijziging dat deze wet is uitgebreid met diverse sectoren, waaronder de vastgoedsector en de kansspelsector. Voor de gemeentelijke vergunningen en ontheffingen geldt dat de Wet Bibob niet meer de branches en sectoren noemt waarbinnen de Wet Bibob geldt. Gemeenten kunnen nu zelf bepalen welke vergunningen, die zijn gebaseerd op een gemeentelijke verordening, onder de werking van de Wet Bibob moeten vallen. Dit moet het gebruik van de Wet Bibob door gemeenten vergemakkelijken. Het doel is om in 2015-2018 de toepassing van de Wet Bibob door gemeenten in onze eenheid te intensiveren. Het RIEC Den Haag ondersteunt gemeenten hierbij door het bevorderen van de implementatie van de regionale Bibob-beleidslijn in alle gemeenten en de inzet van dit instrument in de praktijk.

7.2 AANPAK OMG'S

Zowel landelijk als binnen de eenheid zijn spanningen zichtbaar geworden tussen diverse outlaw motorcycle gangs (OMG's). Dit is vermoedelijk het gevolg van een onderlinge strijd, met als twistpunt welke OMG in welke criminele sector de meeste invloed heeft en als gevolg daarvan het meeste geld verdient. Deze spanningen - met soms ernstige gevolgen - zijn de exponenten van de onderliggende georganiseerde criminaliteit, waaraan een groot aantal OMG-leden – al dan niet onder dekking van de OMG – zich schuldig maakt.

Het OM, gemeenten, Belastingdienst en politie werken nauw samen om de onderliggende strafbare feiten aan te pakken en escalatie te voorkomen. In het Landelijk Strategisch Overleg, onder voorzitterschap van de burgemeester van Enschede, worden de actualiteiten besproken en de integrale aanpak vormgegeven. Maatregelen die het bestuur kan nemen, zijn bijvoorbeeld het

vergunningplichtig maken van ride-outs, door deze op grond van de APV als evenement aan te merken. Ook kan de wet Bibob worden ingezet om vergunningen, subsidies en aanbestedingen waar OMG's bij betrokken zijn, te weigeren. Voor de Belastingdienst heeft de aanpak van de OMG als handhavingknelpunt hoge prioriteit. Binnen de politie wordt veel energie gestoken in het verkrijgen en behouden van een goede informatiepositie. Hierdoor is het mogelijk snel in te spelen (strafrechtelijk, fiscaal en bestuurlijk) op incidenten. Ook is in april 2014 een landelijke werkinstructie opgesteld, waarmee een eenduidig politieoptreden wordt beoogd.



7.3 AANPAK MENSENHANDEL & PROSTITUTIE

Mensenhandel, waaronder seksuele- en arbeidsuitbuiting, is één van de speerpunten van het RIEC en ook een gezamenlijke prioriteit voor de periode 2015-2018. Uit onderzoek is gebleken dat slachtoffers van mensenhandel vaak te werk worden gesteld in de escortbranche, omdat deze branche veel moeilijker is te controleren dan de raam- en clubprostitutie. Toezicht op de niet-locatie gebonden seksbranche, zoals de escortbranche, is lastiger vanwege de snelle verplaatsing van de activiteiten. Ook de opsporing vergt een specialistische capaciteit, omdat "vraag-en-aanbod" voornamelijk op websites met elkaar in verbinding worden gebracht. Een effectieve aanpak van onder andere seksuele uitbuiting vereist dat alle partners intensief met elkaar samenwerken. Zo voert de politie regelmatig controles uit in de escortbranche en de thuisprostitutie, onder meer door zich als potentiële klant voor te doen op de verschillende websites. Ook wordt elke vergunde seksinrichting jaarlijks minimaal zes maal gecontroleerd op naleving van de vergunningsvoorschriften, minderjarigheid en illegaliteit van aanwezige dames.

In de gemeente Den Haag worden deze controles integraal uitgevoerd, door de gemeente en de politie, in het Haags Economisch Interventieteam (HEIT) Prostitutie. Ook de Belastingdienst, Inspectie SZW en het UWV participeren in het HEIT. Waar nodig en gewenst kan het HEIT Prostitutie in de toekomst ook controles elders in de regionale eenheid uitvoeren. Hierover vindt in dat geval eerst bestuurlijke besluitvorming plaats.

In maart 2014 is de nieuwe Wet regulering prostitutie en bestrijding misstanden seksbranche ingediend bij de Tweede Kamer. Een van de maatregelen in de wet is dat de minimumleeftijd voor prostitutie naar 21 jaar wordt verhoogd. Ook verbiedt het wetsvoorstel het uitoefenen van een seksbedrijf zonder vergunning en komt er een landelijk register van geweigerde, geschorste en ingetrokken vergunningen voor prostitutie-bedrijven. In de eenheid Den Haag wordt gestreefd naar een regionaal handavingsarrangement op het terrein van thuisprostitutie en escortservices, ter voorkoming van het waterbedeffect.

7.4 AANPAK HENNEPTEELT

De aanpak van georganiseerde hennepsteelt is voor het lokale niveau van groot belang in verband met gevaarlijke woonsituaties, diefstal van elektriciteit, verloedering en verpaupering van de woonomgeving en het witwassen van crimineel geld. Hennepsteelt genereert hoge winsten en is dan ook zeer aantrekkelijk voor de georganiseerde misdaad. Ook blijken georganiseerde hennepsteelt en vastgoedfraude vaak samen te gaan. De daders zijn meestal georganiseerde criminelen, die soms misbruik maken van mensen in een kwetsbare positie door hen af te persen en te bedreigen. Vanwege het ondermijnende effect van de georganiseerde hennepsteelt is het onderkennen van criminele structuren en samenwerkingsverbanden achter de georganiseerde hennepsteelt een belangrijke doelstelling. Intensieve samenwerking tussen veiligheidspartijen en ketenpartners, het delen van beschikbare informatie en afstemming van de interventies zijn van essentieel belang om criminele netwerken en faciliteerders te kunnen

opsporen en aanpakken. De integrale netwerkaanpak van hennepsteelt wordt in de komende periode nog verder geïntensiveerd. Alle bovengenoemde elementen (integrale aanpak, afpakken, Bibob) komen hierin terug. De toepassing van het barrièremodel vormt in dit verband een belangrijk hulpmiddel.



7.5 AANPAK FRAUDE

Fraude is een verzamelbegrip voor een breed scala aan kleinere en grotere delicten. Vanwege fraudes met toeslagen in 2013 is fraudebestrijding hoog op de politieke agenda geplaatst. Eind 2013 is een "Rijksbrede aanpak van fraude" gestart waar ook de politie betrokkenheid bij heeft. Regionaal ligt het accent vooral op de aanpak van horizontale fraude: fraude in het particuliere geld- en goederenverkeer, waarvan burgers en bedrijven slachtoffer zijn. Dit veroorzaakt grote financiële schade bij burgers en bedrijven en ondermijnt het vertrouwen in een veilig handels- en betalingsverkeer. Voorbeelden van horizontale fraude zijn: vastgoedfraude – dat vaak samengaat met witwassen –, fraude met betaalproducten (skimming, fishing), verzekeringsfraude en identiteitsfraude.

De aanpak van fraude krijgt een extra impuls doordat zij is opgenomen als prioriteit in de landelijke veiligheidsagenda. Doelstelling is het versterken van de aanpak van horizontale fraude door het treffen van preventieve maatregelen en het afhandelen van meer zaken. Gestreefd wordt naar een landelijke stijging in het aantal strafzaken met 50% in 2018 (t.o.v. 2014). Afpakken van crimineel verkregen vermogen is een belangrijk

onderdeel van de aanpak en is primair gericht op schadevergoeding aan slachtoffers.

Bij de invulling van haar taak binnen de fraudebestrijding zal de politie de focus gaan leggen op een brede integrale aanpak (van preventie tot repressie) samen met het bestuur, het OM en andere ketenpartners. Er vindt een verschuiving plaats van een meer incidentgerichte, gefragmenteerde aanpak, naar een proactieve, integrale aanpak die scherper focust op de ernstige vormen van fraude (kwetsbare slachtoffers en/of stelselmatige daders, omvang financiële schade en ondermijnend karakter). Hierbij wordt ingezet op de aanpak van onderliggende structuren. Tevens wordt ingezet op een subjectgerichte aanpak van beroepsfraudeurs.

Gemeenten hebben ook een belangrijk aandeel in de bestrijding van fraude, bijvoorbeeld als het gaat om identiteits- en documentfraude. Deze fraude wordt gepleegd met het oog op het verkrijgen van verblijfsrecht in Nederland en levert grote maatschappelijke schade op in de vorm van onterecht verstrekte uitkeringen en voorzieningen. Gemeenten, politie en OM bestrijden dit door stelselmatige controle van gebruikte (bron)documenten en door opsporing en vervolging.

7.6 AANPAK ONDERMIJNING (SAMENVATTING)

Activiteiten Ondernijning 2015-2018	
	<i>Algemeen</i>
1	Een sin de twee jaar wordt een Bestuurlijke Criminaliteitsbeeldanalyse (BCBA) opgesteld door het RIEC, waarin steeds een ander thema wordt uitgediept.
2	Verbreding van de aanpak afpakken naar integraal afpakken (strafrechtelijk, fiscaal, bestuurlijk).
3	Intensiever gebruik van de Wet Bibob bij het verlenen van vergunningen, toewijzen van subsidies en gunnen van aanbestedingen.
4	Vergroting van de awareness rond ondermijnende criminaliteit bij zoveel mogelijk spelers in het publieke domein, dus ook wijkagenten, BOA's, bouw- en woningtoezicht, burgers, etc.
	<i>OMG's</i>
5	Voeren van een integrale aanpak tegen OMG's. Onderzoeken en uitvoeren van bestuurlijke maatregelen om ride-outs en andere evenementen door OMG's te voorkomen.
	<i>Mensenhandel en prostitutie</i>
6	Opstellen regionaal handhavingsarrangement op het terrein van prostitutie en escortservices, ondersteund door het RSIV.
	<i>Hennepteelt</i>
7	Intensivering integrale aanpak hennepteelt.
	<i>Fraude</i>
8	Verder vormgeven en intensiveren integrale aanpak fraude.

8. GEZAMENLIJKE PRIORITEIT OVERLAST & MAATSCHAPPELIJKE ONRUST

Binnen het werkgebied van de eenheid Den Haag doen zich diverse fenomenen voor die leiden tot overlast of maatschappelijke onrust. Hoewel deze zich niet altijd vertalen in criminaliteitscijfers, hebben deze wel invloed op de gevoelens van onveiligheid. In gevallen waar deze een regionale uitstraling (kunnen) hebben, worden de krachten van de veiligheidspartners zoveel mogelijk gebundeld om de problematiek effectief te lijf te gaan. Dit is het geval als het gaat om:

- Overlast
- Druggerelateerde overlast
- Aanpak hulpverlening/GGZ
- Terugkeer delinquenten
- Radicalisering en Polarisatie
- Discriminatie
- Evenementen en jaarwisseling

Overlast

Uit de Veiligheidsmonitor 2013 komt naar voren dat 27% van de inwoners van het werkgebied van de eenheid Den Haag aangeeft veel overlast te ervaren van de 'verloedering van de fysieke woonomgeving'. Het gaat daarbij om zaken zoals graffiti, hondenpoep, vervuiling en vernielingen.

In de praktijk spelen gemeentelijke handhavers een belangrijke rol om zaken op het terrein van leefbaarheid, verloedering en overlast in de openbare ruimte aan te pakken. Van belang is dat alle "ogen en oren" op straat op de meest effectieve en efficiënte manier worden ingezet om krachtig op te treden tegen overlast en onveiligheid. Hierin is ook een rol voor burgers weggelegd.

Met name als het gaat om zaken die op het snijpunt liggen van de leefbaarheidshandhaving en strafrechtelijke handhaving is van belang dat de veiligheidspartners gezamenlijk optrekken, zodat optimaal gebruik wordt gemaakt van ieders bevoegdheden en competenties. Een verbeterde samenwerking bij de inzet van boa's en de politie kan zorgen voor efficiënter toezicht en handhaving. Hiertoe zullen de mogelijkheden van intensivering van de samenwerking en eenduidige sturing worden onderzocht.

Taakafbakening tussen politie en de gemeente vindt plaats op basis van verantwoordelijkheid, kunde, bevoegdheden en wenselijkheid. Gelet op de variëteit en verschillende behoeften binnen de regio zullen diverse scenario's worden geïntroduceerd waarlangs de samenwerking en aansturing – binnen de landelijke kaders en regelgeving – gestalte kan krijgen. Hiermee zal proef worden gedraaid.

Op strategisch niveau wordt de keuze rond de inzet van boa's en het model waarlangs de samenwerking met de politie plaatsvindt, gemaakt in de lokale driehoeken of districtscolleges. Concrete uitwerking krijgt gestalte in lokale handavingsarrangementen.



8.1 DRUGSGERELATEERDE OVERLAST

Drugsgerelateerde overlast

Uit de Veiligheidsmonitor 2013 is ook gebleken dat de eenheid Den Haag boven het landelijke gemiddelde scoort voor de ervaren *sociale* overlast. Hieronder valt overlast door: dronken mensen op straat, drugsgebruik/drugshandel, buurtbewoners en rondhangende jongeren. In de eenheid Den Haag ervaart 11,2% van de burgers sociale overlast in de eigen buurt (landelijk: 9,8%).

Drugsgerelateerde overlast komt ook in de gebiedsscans van diverse gemeenten in de regio als aandachtspunt naar voren. Dit kan gerelateerd worden aan plekken of panden waar drugs worden gedeald of gebruikt, maar ook aan drugsgebruikers of dealers die op straat zorgen voor overlast, crimineel gedrag of vervuiling. Naast (gevoelens van) onveiligheid kan het leiden tot waardedaling van woningen of omzetsdaling van winkeliers in buurten waar drugsgebruik voorkomt.

De drugsproblematiek hangt vaak samen met problemen als werkloosheid, dakloosheid of een verslaving. De aanpak wordt daarom niet alleen vanuit de invalshoek veiligheid, maar ook vanuit de zorgkant vormgegeven. Want dan kunnen ook de achterliggende oorzaken aangepakt worden.

Optreden tegen drugsgerelateerde overlast vanuit de veiligheidsoptiek is ook mogelijk op grond van onder andere de Wet MBVEO, de preventieve last onder dwangsom, de Opiumwet en de APV. Te denken valt aan een blowverbod, (bestuurlijk) gebiedsverbod of een aanwijzing noodgebied.

Drugsoverlast op straat blijkt lastiger aan te pakken dan drugsoverlast vanuit drugspannen of openbare inrichtingen. Hoewel van belang is om kwetsbare gebieden te beschermen, moet tevens rekening worden gehouden met mogelijke stigmatiserende effecten die van de maatregelen uit kunnen gaan. Ook moet voorkomen worden dat overlastgevend gedrag van enkelen gevolgen heeft voor de bewegingsvrijheid van alle anderen die zich in een aangewezen gebied begeven.

In het kader van de regionale samenwerking is van belang om zoveel mogelijk een “waterbed-effect” te voorkomen. Risico is immers dat drugsdealers of gebruikers zich verplaatsen naar andere gebieden binnen de regio. Via het RSIV wisselen vertegenwoordigers van de diverse gemeenten, politie en OM naar behoefte

kennis, aanpak en ervaringen uit op het gebied van drugsgerelateerde overlast. Bekeken wordt in hoeverre het wenselijk en mogelijk is om te komen tot een gezamenlijke aanpak. Hierbij zullen ook relevante contacten en ervaringen uit het land worden betrokken. Ook zal het beleid rond coffeeshops worden uitgewisseld en afgestemd in gebieden waar dat relevant is.



8.2 AANPAK HULPVERLENING/GGZ

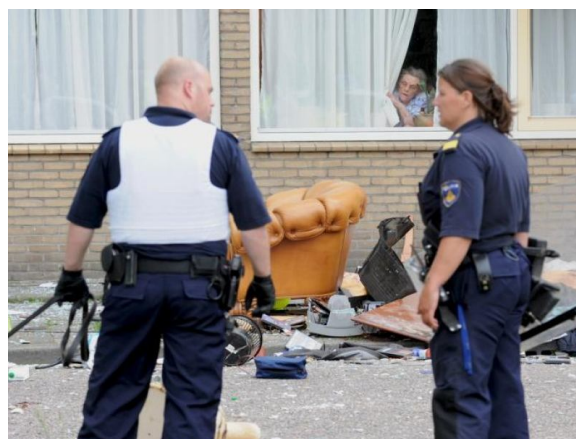
In de praktijk wordt de politie vaak als eerst aangewezen benaderd om problemen van overlastgevend gedrag en uitingen van verwarde personen op te lossen. Voor zover sprake is van (strafrechtelijke) overtredingen of voortdurende verstoring van de openbare orde, pakt de politie zijn rol. De hulpverlening heeft echter ook een verantwoordelijkheid bij diagnose en opvang van personen met een psychiatrische problematiek. Mensen die verward zijn, moeten naar een voor hen passend zorgkader worden begeleid, in nauwe samenwerking tussen de veiligheidspartners en zorginstellingen.

De gevolgen die de bezuinigingen en hervormingen in de zorg hebben voor de leefbaarheid en veiligheid, zijn moeilijk in te schatten. Deze ontwikkelingen mogen er niet toe leiden dat verwarde personen op straat gaan zwerven of dat handhaving capaciteit onnodig wordt ingezet voor zorg.

De veiligheidspartners willen daarom in nauwe samenwerking met de zorginstellingen de opvang van verwarde personen integraal gaan vormgeven. Daarbij wordt ingezet op de vroegsignalering van zorgwekkende gevallen. Dit beperkt zich niet tot GGZ-zaken, maar heeft ook betrekking op bijvoorbeeld huiselijk geweld, jeugdproblematiek, verslavingsproblematiek, criminaliteit door verstandelijk gehandicapten en vergrijzingsproblematiek.

In 2014 is in Den Haag een opvanglocatie geopend voor verwarde personen (OVP). Dit is een initiatief van de politie, OM, de gemeente Den Haag en de Parnassia Groep. Cliënten worden aangebracht door de Haagse basisteams van de politie bij dit speciale zorgloket, dat 24/7 open is. Het zorgteam beoordeelt daar alle verwarde personen, ook als ze voor een misdrijf zijn aangehouden of agressief of verslaafd zijn. Als de verwarde persoon voor een misdrijf is aangehouden, dan wordt deze overgedragen aan arrestantenzorg. De politie is dan eerstverantwoordelijk. Wanneer geen sprake is van strafbare feiten, is de zorginstelling verantwoordelijk voor de opvang van de verwarde persoon in het OVP.

In eerste instantie kunnen alleen de basisteams van de politie in Den Haag gebruik maken van deze faciliteit, die overigens is ondergebracht binnen het hoofdbureau van de politie. De huidige capaciteit van de OVP is daarop berekend. De komende beleidsperiode worden de ervaringen met de OVP in Den Haag gemonitord en wordt geïventariseerd in hoeverre in andere gemeenten binnen de eenheid behoefte is aan een dergelijke voorziening. De eventuele realisering daarvan is wel afhankelijk van het beschikbaar komen van financiële middelen. Daarbij worden de in die gemeenten werkzame zorginstellingen betrokken.



8.3 AANPAK TERUGKEER DELINQUENTEN

Ervaring binnen de regio is dat terugkeer van personen die zijn veroordeeld voor ernstige zedenmisdrijven of andere ernstige (gewelds)misdrijven, voor veel ophef kan zorgen. Zowel uit de praktijk als uit recent onderzoek van Politie&Wetenschap (2014) is gebleken dat burgemeesters bij crisissituaties een spilfunctie hebben. Zij kunnen een de-escalerende rol vervullen door persoonlijk betrokken te zijn bij de gesprekken met de zedendelinquent en verontruste burgers.

Het verstrekken van informatie aan (onwonende) burgers versus de te betrachten geheimhouding kan in de praktijk een dilemma vormen. Burgemeesters, wijkagenten en hulpverleners hebben niet in alle situaties duidelijke bevoegdheden of mogelijkheden om gegevens te verzamelen en op grond daarvan op te treden, zeker zolang de delinquent zich niet schuldig maakt aan strafbare feiten. De (te verwachten)

Wet langdurig toezicht, gedragsbeïnvloeding en vrijheidsbeperking schept in de toekomst mogelijk ruimere mogelijkheden.

Ook wordt ingezet op het voorkomen van recidive, onder meer met behulp van programma's voor de nazorg aan ex-gedetineerden. Hierbij zijn betrokken: gemeenten, penitentiaire inrichtingen, de Reclassering, het ministerie van Justitie, Veiligheidshuizen, UWV, CWI en maatschappelijke organisaties, zoals woningcorporaties en zorginstellingen.

Door ervaringen binnen de regio uit te wisselen, willen de veiligheidspartners elkaar helpen met het omgaan met vergelijkbare situaties. Daarbij wordt rekening gehouden met de bevinding dat een standaard aanpak niet werkt in dergelijke crisissituaties en dat maatwerk altijd noodzakelijk is.

8.4 AANPAK POLARISATIE & RADICALISERING

Het aantal Jihad-reizigers vanuit Nederland naar strijdgebieden zoals Syrië, Afghanistan, Irak, Somalië en Mali, is groeiende. Een deel hiervan is afkomstig uit het werkgebied van de eenheid Den Haag. Deze Jihad-reizigers kunnen radicaal, getraumatiseerd en in hoge mate gewelddadig terugkeren.

Om de veiligheidsrisico's zoveel mogelijk te onderkennen en in te dammen, is een integrale aanpak ontwikkeld waarin politie, OM, gemeenten en de Nationaal Coördinator Terrorismebestrijding en Veiligheid (NCTV) nauw samenwerken. Via de Veiligheidshuizen worden alle relevante dossiers die binnen de eenheid spelen, integraal aangepakt. Hierbij wordt kennis uitgewisseld tussen de Veiligheidshuizen. Ook gaat aandacht uit naar personen die zich bezig houden met rekrutering en het uitreizen faciliteren. Voor de gemeenten is een rol weggelegd als het gaat om de zorg/begeleiding aan terugkerende Jihad-reizigers.

Bovendien hebben de gemeenten een belangrijke rol als het gaat om het voorkomen van polarisatie en radicalisering. Dit beperkt zich niet tot moslimradicalisering en islamisering, maar richt zich ook op bijvoorbeeld rechtsextremisme en radicalisering, linksextremisme en antiglobalisme en dierenrechtenactivisme. Hiertoe wordt samengewerkt met inwoners, maatschappelijke organisaties en andere overheidsinstellingen.

Om vroegtijdig zorgwekkende situaties te signaleren en escalatie te voorkomen, wordt geïnvesteerd in het opbouwen van netwerken en het versterken van de informatiepositie. Welzijnswerkers, leraren, hulpverleners en andere professionals worden gestimuleerd signalen tijdig te melden.

Per geval wordt bekeken of en zo ja welke interventies gewenst zijn en wie ze kan uitvoeren. Zo nodig wordt gekozen voor een bovenlokale aanpak. Waar (nog) nodig en gewenst, worden convenanten gesloten ten behoeve van de informatie-uitwisseling tussen betrokken partners.



8.5 AANPAK DISCRIMINATIE

Discriminatie en maatschappelijke uitsluiting op grond van bijvoorbeeld geloofsovertuiging, afkomst, handicap of seksuele geaardheid vraagt om een stevige en adequate reactie van de overheid. Op lokaal niveau kunnen incidenten snel leiden tot maatschappelijke onrust en openbare orde problematiek. Het is belangrijk om vroegtijdig signalen van discriminatie met elkaar te delen.

De samenleving vraagt een adequate en slagvaardige aanpak bij opeenvolgende incidenten met een discriminatoire context. Gestreefd wordt om tot een betere samenwerking te komen tussen gemeenten, politie en OM in de aanpak van discriminatie ten aanzien van seksuele geaardheid (zie 4.5, geweld tegen LHBT's), maar ook met betrekking tot geloofsovertuiging, afkomst en handicap.

Onder meer wordt ingezet op consequent melding- en registratiegedrag en een actief aangifte- en vervolgingsbeleid. Hiertoe zijn afspraken gemaakt in het Regionaal Discriminatie Overleg, waarbinnen op regionaal niveau wordt samengewerkt door het OM, de politie en het bureau Discriminatiezaken. Bij de integrale aanpak van discriminatie wordt invulling gegeven aan de PG-aanwijzing Discriminatie. Zoals ook belicht in paragraaf 4.5, verhoogt het OM de strafeis in discriminatiezaken met 50% of 100%.

Onverminderd blijft een belangrijke rol voor de rijksoverheid en de gemeenten bestaan. Binnen de politie is een programma Gelijkwaardigheid en Diversiteit gestart, waarbinnen vakmanschap, reflectie en verbinding de sleutelbegrippen vormen. In dit kader worden taakaccenthouders discriminatie opgeleid en begeleid. De opleiding wordt in samenspraak met het OM en de anti-discriminatievoorzieningen vormgegeven.



8.6 AANPAK EVENEMENTEN EN JAARWISSELING

In 2011 is de landelijke Handreiking Evenementenveiligheid geïntroduceerd. Dit is een instrument voor gemeenten, brandweer, GHOR en politie bij de voorbereiding, uitvoering en nazorgfase (veilig verloop) van risicovolle publieksevenementen. Uitgangspunt is dat de verantwoordelijkheid voor de veiligheid primair bij de organisatie van het evenement ligt. Bij de beoordeling van vergunningaanvragen door de gemeenten staat een veilig en ordentelijk verloop van het evenement centraal. De politie heeft een adviserende rol en treedt op als de situatie daarom vraagt. In geval van grootschalige evenementen zoals Prinsjesdag, Koningsdag en de jaarwisseling wordt een Staf Grootschalig en Bijzonder Optreden (SGBO) gevormd.

Beide Veiligheidsregio's binnen de eenheid werken aan meer regionale samenwerking en multidisciplinaire afstemming op het terrein van het evenementenbeleid. Gezamenlijk, risicogestuurde voorbereiding en toezicht kan leiden tot efficiënte inzet van de (beperkte) handhavingscapaciteit. Voor grootschalige evenementen, zoals de WK, EK en Koningsdag, alsmede de jaarwisseling, worden regionale beleidsuitgangspunten en tolerantiegrenzen opgesteld, die in de districtscolleges of lokale driehoeken worden vastgesteld. Deze uitgangspunten bieden een kader waarbinnen lokaal maatwerk mogelijk is. Doelstelling is het bevorderen van een ordelijk en goed verloop van de evenementen door het tegengaan van verstoringen van de openbare orde, onveilige situaties en het zoveel mogelijk voorkomen dan wel beperken van letsel en materiële schade.

De uitgangspunten worden beschreven vanuit multidisciplinair oogpunt. Een sluitende aanpak vraagt om een goede samenwerking, afstemming en coördinatie tussen de hulpdiensten, de gemeenten en het OM. Dit geldt zowel voor de fase van voorbereiding, de uitvoering en het natraject (eventueel civiel- en/of strafrechtelijk traject). Daarbij wordt de preventieve werking die van actieve burgerparticipatie kan uitgaan, optimaal benut.

Instrumenten als opsporing, toezicht en handhaving worden van groot belang geacht om vorm te geven aan "lik op stuk" beleid in relatie tot geweldplegers en vernielers. Op grond van de Wet MBVEO worden bijvoorbeeld gebiedsverboden toegepast en via de preventieve last onder dwangsom kan (hernieuwd) ordeverstoring gedrag van notoire raddraaiers worden aangepakt door hen in de portemonnee te treffen.

Daarnaast wordt de betrokkenheid van burgers en ondernemers gestimuleerd. Bijvoorbeeld is binnen de regio ervaring opgedaan met het project "Rolmodellen". Dit zijn burgers die aanzien genieten bij anderen en een voorbeeldfunctie hebben binnen de wijk. Gebleken is dat inzet van rolmodellen tijdens bijvoorbeeld de jaarwisseling een positief effect heeft op het verloop. De ervaringen met dergelijke initiatieven worden uitgewisseld binnen de regio. Waar mogelijk en lokaal gewenst, worden de best-practices benut.

Vuurwerk

Begin 2014 hebben de burgemeesters van de vier grootste steden (G4) er bij het kabinet voor gepleit om de negatieve gevolgen van het afsteken van vuurwerk terug te dringen. Met name het toenemend gebruik van zwaarder en illegaal vuurwerk baart zorgen. Dit leidt naast overlast en veiligheidsproblemen tot veel letsel bij burgers en schade aan particuliere en gemeentelijke eigendommen. Het kabinet heeft daarom eind mei 2014 laten weten voornemens te zijn enkele maatregelen te nemen. Zo wil men de periode dat vuurwerk afgestoken mag worden beperken en de periode van verkoop met een dag inkorten. Hiervoor wordt het Vuurwerkbesluit aangepast. Ook wordt een voorlichtingscampagne voor vuurwerkbrillen gestart en komt er een vergunningstelsel voor importeurs van vuurwerk.

Als deze maatregelen ingevoerd worden, zullen in RSIV-verband kennis en goede ervaringen worden uitgewisseld. De nieuwe maatregelen worden waar relevant opgenomen in de beleidsuitgangspunten en tolerantiegrenzen voor de jaarwisseling.



8.7 AANPAK OVERLAST/MAATSCHAPPELIJKE ONRUST (SAMENVATTING)

Activiteiten Overlast en maatschappelijke onrust 2015-2018	
	<i>Overlast</i>
1	Opstellen en proefdraaien met diverse modellen t.b.v. de intensivering van de samenwerking boa's – politie, ondersteund door het RSIV.
	<i>Drugsgelateerde overlast</i>
2	Regionale uitwisseling kennis, aanpak en ervaringen en verkenning evt. regionale aanpak, via het RSIV.
	<i>Hulpverlening GGZ/Verwarde personen</i>
3	Integraal vormgeven van de opvang van verwarde personen. Monitoring van ervaringen met de OVP in Den Haag, onderzoek naar behoeften aan - en mogelijkheden van een dergelijke voorziening elders in de regio.
	<i>Terugkeer delinquenten</i>
4	Regionale uitwisseling kennis, aanpak en ervaringen via het RSIV.
	<i>Polarisatie en radicalisering</i>
5	Vormgegeven integrale aanpak politie, OM, gemeenten en de NCTV (via de Veiligheidshuizen). Waar nodig, afsluiten van convenanten. Verbreding netwerken en vroegsignalering.
	<i>Discriminatie</i>
6	Consequent melding maken en registreren van incidenten, stimuleren van actief aangifte- en vervolgingsbeleid. Uitvoering van aanwijzing Discriminatie. Politie geeft vorm aan programma Gelijkwaardigheid en Diversiteit.
	<i>Evenementen en Jaarwisseling</i>
7	Regionale samenwerking en afstemming rond evenementenbeleid, via Veiligheidsregio's en RSIV.
8	Opstellen van regionale beleidsuitgangspunten en tolerantiegrenzen bij grootschalige evenementen als EK en WK, koningsdag alsmede de Jaarwisseling (ter vaststelling in driehoek of districtscollege).
9	Jaarlijkse actualisatie beleidsuitgangspunten. Uitwisseling ervaringen actieve inzet burgers en evt. implementatie succesvolle initiatieven, via het RSIV en de Veiligheidsregio's.

9. LANDELIJKE, GEMEENSCHAPPELIJKE VEILIGHEIDSAGENDA

Om de gezamenlijke verantwoordelijkheid te bekrachtigen, is door de minister, de regioburgemeesters en het college van procureurs-generaal besloten een gemeenschappelijke veiligheidsagenda op te stellen. Hiermee wordt beoogd een bijdrage te leveren aan de veiligheid van Nederland door samenwerking tussen organisaties die een rol hebben in het veiligheidsdomein. De gemeenschappelijke veiligheidsagenda richt zich op de aanpak van maatschappelijke veiligheidsproblemen die zowel landelijk als lokaal spelen en waar afstemming op landelijk niveau nodig is voor een zo optimaal mogelijk resultaat. De uitdaging voor de periode 2015-2018 is te komen tot versterkte integrale samenwerking. Het gaat niet alleen om de strafrechtelijke aanpak, maar ook om de bestuurlijke aanpak, de preventie en om de combinatie van dwang, drang en zorg.

Veiligheidsthema's

Minister en gezagen hebben de volgende misdrijven benoemd als onderdeel van de veiligheidsagenda:

- Ondernijnde criminaliteit
- Cybercrime
- (horizontale) Fraude
- Kinderporno
- High impact crimes en de aanpak van jeugdcriminaliteit

De gemeenschappelijke veiligheidsagenda geeft per thema een beschrijving van het probleem, de focus in de aanpak, de (gemeenschappelijke) doelstelling, de beleidsdoelstelling voor de politie en bijdragen van de partners.

De afspraken zijn gemaakt vanuit het besef dat gezamenlijk verantwoordelijkheid wordt gedragen en men onderling afhankelijk is van elkaar voor een succesvolle aanpak van de veiligheidsproblemen in Nederland. Vanuit deze rollen en verantwoordelijkheden wordt gewerkt aan de uitvoering van de veiligheidsagenda.



Doelstellingen

De prestatieafspraken voor de politie kunnen in de vorm van landelijke beleidsdoelstellingen (artikel 18 Politiewet) worden geformuleerd.

Criteria hiervoor zijn:

- de problemen zijn grensoverschrijdend (tussen eenheden dan wel internationaal, bijvoorbeeld georganiseerde criminaliteit) en/of spelen landelijk en er is een kwaliteitsverbetering in de gemeenschappelijke aanpak vereist (bijvoorbeeld fraude),
- lokaal/regionaal ontbreekt de knowhow (cybercrime), en/of
- er zijn innovatieve aanpakken en/of technische middelen nodig (kinderporno) of specifieke expertise is noodzakelijk.

Wanneer bovenstaande vijf thema's langs de meetlat van deze criteria worden gelegd dan is de conclusie dat voor de thema's ondernijnde criminaliteit, cybercrime, fraude en kinderporno een op landelijk niveau geformuleerde beleidsdoelstelling opportuun is. Voor HIC geldt dat aan de hand van het lokale veiligheidsbeeld wordt bepaald op welke delicten wordt ingezet. De doelstelling wordt daarom van onderop opgebouwd en leidt via (een optelling van de doelstellingen uit) de regionale beleidsplannen naar een nationale gemeenschappelijke ambitie. In hoofdstuk 4 en 5 is ingegaan op de regionale doelstellingen rond HIC.

Bij het bepalen van de resultaatsafspraken ligt de nadruk op het behalen van meetbare realistische kwantitatieve én kwalitatieve afspraken. De bijdrage van de politie wordt in ketenverband gezien, waarbij inzichtelijk wordt gemaakt hoe de desbetreffende problemen integraal aangepakt kunnen worden. Op landelijk niveau wordt door het ministerie van VenJ afstemming gezocht met departementen en brancheorganisaties die een rol spelen bij de aanpak van bepaalde veiligheidsproblematiek.

In het artikel 19-overleg - tussen de minister van VenJ, de regioburgemeesters, de procureur-generaal en de korpschef - wordt de voortgang van de veiligheidsagenda besproken. Daarbij wordt gezien of het ambitieniveau gerealiseerd wordt en of de beleidsmatige en beheersmatige randvoorwaarden aangescherpt dienen te worden. Hiertoe levert de korpschef periodiek de informatie over de prestaties op de landelijke beleidsdoelstellingen aan de minister. In 2016 vindt een evaluatie van de veiligheidsagenda plaats. Naar aanleiding hiervan kunnen de ambities bijgesteld worden.

9.1 AANPAK CYBERCRIME

In dit hoofdstuk wordt ingegaan op de thema's uit de gemeenschappelijke veiligheidsagenda voor zover deze nog niet aan de orde zijn geweest in het kader van de gezamenlijke prioriteiten op regionaal niveau. Dit geldt voor cybercrime en kinderporno.

Focus in aanpak

De toenemende digitalisering van de samenleving brengt met zich mee dat er sprake is van een toename van cybercrime en criminaliteit met een digitale component. Bij cybercrime gaat het om criminaliteit waarbij ICT het doelwit is, zoals hacken. De complexiteit van deze vorm van criminaliteit is hoog en daarnaast is de wijze waarop cybercriminelen opereren, aan constante verandering onderhevig. Van de politie vraagt dit specifieke expertise en aanpak. Tevens is preventie van belang bij het voorkomen van cybercrime.

In de landelijk veiligheidsagenda wordt gekozen voor een tweeledige aanpak. Ten eerste wordt de focus verruimd van de aanpak van high tech zaken op het niveau van de landelijke eenheid naar de aanpak van cybercrime op het niveau van alle eenheden. De meest complexe zaken worden landelijk opgepakt; de overige zaken door regionale eenheden. Ten tweede - randvoorwaardelijk aan de effectieve en efficiënte aanpak van cybercrime - is focus en aandacht noodzakelijk voor de inrichting van de politieorganisatie en het OM.

Strafrechtelijk optreden moet onderdeel zijn van een brede integrale interventiestrategie, met ruimte voor alternatieve interventies en een rol voor private partijen en gemeenten. De snelle technologische ontwikkelingen vereisen daarbij een regelmatige herijking van het wettelijk kader.

Doelstelling

Voor de bestrijding van cybercrime zijn in de landelijke, gemeenschappelijke veiligheidsagenda de volgende doelstellingen opgenomen:

- Het terugdringen van cybercrime, door onder andere het vergroten van de weerbaarheid en het treffen van preventieve maatregelen.
- Intensivering van de strafrechtelijke aanpak van cybercrime door het aanpakken van meer zaken.

Bij complexe zaken kan het bijvoorbeeld gaan om delicten zoals een hack van een grote instelling (ziekenhuis) of van vitale infrastructuur, de besmetting door een virus van geautomatiseerde systemen die een essentiële maatschappelijke functie hebben, dan wel de inzet van 'botnets' voor allerlei vervolgcriminaliteit. De meest complexe zaken worden, overeenkomstig de taakstelling van de Dienst Landelijke Recherche bij het Team High Tech Crime (THTC) belegd en overige zaken bij regionale eenheden. Hiertoe wordt het huidige toewijzingskader gehanteerd.

De intensivering bij cybercrime ziet toe op:

- Een toename van het aantal onderzoeken naar cybercrime naar totaal 360 (landelijk) in 2018.
- Een toename van het aantal complexe zaken dat wordt opgepakt, conform het toewijzingskader, waaronder minstens 20 zaken door het Team High Tech Crime zaken.

Gegeven de toename van de digitale component bij overige criminaliteitsvormen wordt ingezet op toename van digitale expertise binnen de reguliere opsporing van de politie.

Bijdrage partners

In de gemeenschappelijke veiligheidsagenda is benoemd dat het departement bijdraagt aan:

- Verdere ontwikkeling van de integrale aanpak, in verbinding met de Cyber Security Strategie, om de kans op cybercrime zoveel mogelijk te beperken (aan de voorkant).
- De opleidingen digitale expertise (verzorgd door politieacademie).
- De juiste tools/instrumenten. Hiertoe wordt afgestemd met partners zoals het NFI.
- Activering van het bedrijfsleven als het gaat om het nemen van preventieve maatregelen.
- De verbinding in het kader van de internationale samenwerking.

Op regionaal niveau wordt gewerkt aan:

- Het besef dat cybercrime lokale impact heeft. Inzet op bewustwording bij burgers en het lokale bedrijfsleven.
- Betere bescherming van de overheidsinfrastructuur.

9.2 AANPAK KINDERPORNO

De maatschappelijke impact van kinderporno-zaken is groot. Mede als gevolg van de digitalisering van de samenleving, neemt de omvang van het probleem toe. De digitale component maakt dit ook een fenomeen dat in beginsel grenzeloos is. Het misbruik dat ten grondslag ligt aan de kinderpornografische afbeelding, vindt steeds meer op afstand plaats (het wordt meer internationaal). Daarnaast wordt het misbruik grover, de slachtoffers jonger en de hoeveelheid materiaal neemt toe (als gevolg van de beschikbaarheid van steeds grotere gegevensdragers). Het grensoverschrijdend misbruik in het kader van kinderseksstoerisme wordt als onderdeel van dit probleem beschouwd.

Focus in aanpak

De bestaande focus op slachtoffers, vervaardigers en verspreiders wordt verder uitgebreid. Het maatschappelijk effect bij de bestrijding van kinderporno komt (in toenemende mate) centraal te staan. Daarbij ligt een nadrukkelijke prioriteit op het ontzetten van slachtoffers aan acuut misbruik (elk signaal van actueel misbruik wordt opgepakt) in plaats van een focus op het behalen van 'harde cijfers'. In de dadergerichte aanpak komt de nadruk meer te liggen op recidivisten, daders opererend in besloten netwerken en daders in risicovolle beroepen en posities.

Maatwerk wordt geleverd bij de inzet van strafrechtelijke en alternatieve interventies, passend bij de ernst van het delict. Deze variëren van proactieve onderzoeken met gebruikmaking van innovatieve technologie en methodieken, volwaardige opsporingsonderzoeken, voorwaardelijke septs en alternatieve interventies zoals waarschuwingsbrieven en doorverwijzing naar hulpverlening.

Doelstelling

Voor de bestrijding van kinderporno zijn in de landelijke, gemeenschappelijke veiligheidsagenda de volgende doelstellingen opgenomen:

- Het terugdringen van kinderpornografie en kinderseksstoerisme.
- Het vergroten van de inzet op signalen van misbruik, daadwerkelijk misbruik en het ontzetten van slachtoffers.

Beleidsdoelstelling voor de politie is om meer onderzoeken te gaan draaien gericht op kindermisbruik, productie van kinderpornografie en kinderseksstoerisme. Deze complexe zaken betreffen proactieve en reguliere onderzoeken naar daadwerkelijk misbruik, zijn omvangrijk en daarmee arbeidsintensief. Om hiervoor voldoende opsporings- en vervolgingscapaciteit vrij te maken, wordt op basis van meldingen/aangiftes en kortstondig onderzoek (bij zogenaamde eenvoudige zaken) meer gebruik gemaakt van het voorwaardelijk sepot (bijvoorbeeld verplichte therapie en reclasseringstoezicht) en alternatieve interventies (waarschuwing, hulpverlening, afsluiting internetabonnement etc.). De politiedoelstelling ziet vanaf 2015 daarom niet meer op de instroom verdachten, maar op het aantal interventies, met tevens een minimum voor het aantal proactieve en reguliere onderzoeken.

Doel is om meer complexe zaken te gaan draaien, met meer nadruk op signalen van misbruik, daadwerkelijk misbruik, productie van kinderpornografie en kinderseksstoerisme.

- Het aantal interventies zal stijgen naar 700 interventies (landelijk) in 2018.
- Er wordt ingezet op een toename van het aantal complexe en reguliere zaken dat wordt opgepakt.

Bijdrage partners

In de gemeenschappelijke veiligheidsagenda is benoemd dat het departement bijdraagt aan:

- Verdere aanscherping van de wetgeving. Zo bestaat behoefte aan uitbreiding strafbaarstelling misbruik zonder fysiek contact ('grooming').
- Het betrekken van bedrijven/reisbranche/NGO's in kader van de aanpak van kinderseksstoerisme.
- Het betrekken van landen van herkomst en de KMar in het kader van de aanpak van kinderseksstoerisme.
- Samenwerking met andere landen ter bestrijding van kinderporno.
- Inzet Internationale Liaison Officers.

Op regionaal niveau wordt gewerkt aan:

- Lokale inzet en samenwerking van GGZ, Reclassering en OM, om het toezicht verder te versterken.

10. STERKTEVERDELING

Inrichting districten en basisteams

De eenheid Den Haag is verdeeld in zeven districten te weten:

- A. Den Haag Centrum
- B. Den Haag West
- C. Den Haag Zuid
- D. Zoetermeer – Leidschendam-Voorburg
- E. Westland - Delft
- F. Leiden - Bollenstreek
- G. Alphen aan den Rijn - Gouda

Ieder district bestaat uit een aantal basisteams, een flexteam en de districtsrecherche. In totaal zijn er 29 basisteams.

De robuuste basisteams zijn het fundament van de politie en zijn, onder normale omstandigheden, in staat zelfstandig de werkzaamheden binnen hun werkgebied uit te voeren. Het basisteam heeft de volgende taken:

- Wijkzorg / basispolitiezorg;
- Handhaving;
- Noodhulp;
- Opsporing;
- Intake en slachtofferzorg.

Het basisteam beschikt over eigen opsporingscapaciteit, die wordt ingezet voor de aanpak van veel voorkomende criminaliteit. De districtsrecherche wordt ingezet voor de high impact crime en zwaardere, probleemgerichte onderzoeken naar veel voorkomende criminaliteit. Bestrijding van complexe en zware criminaliteit is een verantwoordelijkheid van de Dienst Regionale Recherche.

Wanneer sprake is van problemen die naar aard of omvang de reguliere mogelijkheden van een basisteam overstijgen, kan een beroep worden gedaan op het districtelijke flexteam. Het flexteam biedt tijdelijke ondersteuning aan het basisteam of de districtsrecherche. Het flexteam wordt probleemgericht ingezet op zowel handavings- als opsporingstaken. Op deze manier kan de politie flexibel en slagvaardig inspelen op (acute) veiligheidsproblemen.

Het gezag over de politie is belegd bij de burgemeester als het gaat om de openbare orde en bij de Officier van Justitie als het gaat om de strafrechtelijke handhaving. Dit geldt zowel voor de inzet van de robuuste basisteams als de districtsrecherche en de flexteams. Over de inzet van de basisteams worden, mede op basis van de prioriteiten uit de lokale veiligheidsplannen, afspraken gemaakt in het lokale driehoeks-overleg en in overleggen tussen de teamchef en burgemeester. Omdat het flexteam districtelijk

werkt, is het districtscollege - het overleg van de burgemeesters in het district, de gebiedsofficier en de districtschef - het aangewezen overleg om kaderstellende afspraken te maken over de inzet van het flexteam (de WAT-vraag). Daar waar een district binnen één gemeente valt, worden deze afspraken gemaakt in de lokale driehoek. De kaderstellende afspraken over de inzet van het flexteam liggen in het verlengde van de afgesproken regionale en districtelijke veiligheidsprioriteiten.

Keuzes betreffende de dagelijkse inzet van het flexteam en de wijze waarop dit gebeurt (de HOE-vraag) worden gemaakt door de districtsleiding en de operationeel leidinggevende van het flexteam. De met het bevoegd gezag afgesproken prioriteiten vormen het kader waarbinnen keuzes gemaakt worden. Inzet van het flexteam kan zowel gepland (bijvoorbeeld een actiedag om woninginbraken tegen te gaan) als ad hoc (bij bijvoorbeeld onrust in een wijk naar aanleiding van een incident) plaatsvinden. De resultaten van de aanpak van veiligheidsproblemen door de politie worden door team- en districtsleiding teruggekoppeld aan het bevoegd gezag.

Verdeling politiecapaciteit

De capaciteit van de eenheid Den Haag, die bestemd is voor de districten en basisteams (3146,5 fte), is verdeeld over de teams met behulp van een sterkteverdeelsysteem. Dit verdeelsysteem houdt rekening met demografische en geografische verschillen binnen het verzorgingsgebied van de eenheid, de omvang van het werk en de inrichtingsprincipes van de Nationale Politie.

Halverwege 2012 is de sterkteverdeling van de eenheid Den Haag vastgesteld in het RBO en opgenomen in het RBP 2013-2014. De hierna volgende aangepaste sterkteverdeling is vastgesteld in het RBO van 30 juni 2014 en is voor een groot deel gelijk aan de vorige verdeling. Er hebben enkele kleinschalige verschuivingen plaatsgevonden op basis van het nieuwe verdeelsysteem. Tevens is 14 fte verschoven van de districten en basisteams naar regionale taken.

De personele reorganisatie van de Nationale Politie start in 2015. De nieuwe sterkteverdeling zal binnen de looptijd van dit RBP geëffectueerd worden.

10.1 STERKTEVERDELING DISTRICTEN EN BASISTEAMS

	Districten en basisteams	Formatie basisteams	Wijk-agenten	Leiding	Districts-recherche	Flexteam	Formatie totaal	
	<i>Den Haag Centrum</i>	496		3	76	25	597	
1	Jan Hendrikstraat		221	18				
2	De Heemstraat		150	13				
3	Hoefkade		125	14				
	<i>Den Haag West</i>	433		3	62	25	520	
4	Overbosch		95	8				
5	Loosduinen		90	10				
6	Scheveningen		133	13				
7	Segbroek		115	14				
	<i>Den Haag Zuid</i>	460,5		3	62	25	547,5	
8	Laak		129	12				
9	Beresteinlaan		104	12				
10	Zuiderpark		154	19				
11	Leidschenveen – Ypenburg		73,5	9				
	Totaal Den Haag	1.389,5		142	9	200	75	1664,5
	<i>Zoetermeer – Leidschendam-Voorburg</i>	424		3	62	25	511	
12	Zoetermeer		182	25				
13	Leidschendam-Voorburg		115	17				
14	Wassenaar		61	5				
15	Pijnacker-Nootdorp		66	7				
	<i>Westland - Delft</i>	401,5		3	62	25	488,5	
16	Rijswijk		83,5	10				
17	Westland		142	21				
18	Delft		176	20				
	<i>Leiden – Bollenstreek</i>	492		3	65	20	577	
19	Bollenstreek Noord (Noordwijkerhout, Lisse en Hillegom)		61	8				
20	Katwijk		63	10				
21	Noordwijk (Noordwijk en Teylingen)		71,5	8				
22	Leiden Noord (Leiden Noord, Oegstgeest en Leiderdorp)		90	12,5				
23	Leiden Zuid (Leiden Zuid, Voorschoten en Zoeterwoude)		82,5	10				
24	Leiden Midden		124	9,5				
	<i>Alphen aan den Rijn – Gouda</i>	439,5		3	63	20	522,5	
25	Alphen aan den Rijn (Alphen aan den Rijn, Boskoop en Rijnwoude)		115	16				
26	Kaag en Braassem (Kaag en Braassem en Nieuwkoop)		61	7				
27	Gouda (Gouda en Bodegraven Reeuwijk)		138	17				
28	Waddinxveen / Zuidplas		64,5	8				
29	Krimpenerwaard (Ouderkerk, Vlist, Nederlek, Bergambacht en Schoonhoven)		61	7				